

ASBL - CENTRE REGIONAL DE VERVIERS POUR L'INTEGRATION
DES PERSONNES ETRANGERES OU D'ORIGINE ETRANGERE

RAPPORT D'ACTIVITÉS ANNUEL

UNE ANNÉE AU CRVI

2016

CRVI
ASBL



LE FONDS SOCIAL EUROPÉEN ET LA WALLONIE
INVESTISSENT DANS VOTRE AVENIR



Wallonie

RUE DE ROME, 17 À 4800 VERVIERS
N° D'ENTREPRISE : 461.206.690
WWW.CRVI.BE

SOMMAIRE

PRÉAMBULE	3
LE CRVI ET SON ENVIRONNEMENT	6
NOTRE VISION	10
NOTRE ÉQUIPE	12
LES CHIFFRES CLÉS	14
LES FAITS MARQUANTS DE 2016	15
MISSIONS ET DÉPARTEMENTS : PLACE AUX PROJETS	16
Le parcours d'accueil des primo-arrivants	16
Service de première ligne	20
<i>Info-Relais</i>	20
L'accompagnement des initiatives locales d'intégration (ILI)	24
La formation-sensibilisation des agents du secteur de l'intégration.....	28
L'insertion socioprofessionnelle des personnes étrangères	35
Les événements et la communication sur l'espace public	39
TAUX D'OCCUPATION DES SALLE	46
INTERPELLATIONS, LE CRVI DANS LA PRESSE	47
CONCLUSION	54



Parcours d'Intégration

Initiatives Locales d'Intégration



Insertion Socio Professionnelle



Communication - Evénements



Formation - Sensibilisation



Info-Relais

CRISE DES RÉFUGIÉS, ATTENTATS TERRORISTES, NOUVEAU DÉCRET DANS LE CHAMP
DE L'INTÉGRATION DES PERSONNES ÉTRANGÈRES :
UN CONTEXTE LOCAL, RÉGIONAL, INTERNATIONAL EN PLEINE MUTATION

En 2016, les priorités stratégiques du CRVI visaient à satisfaire aux exigences internes (nouveau Décret, nouvelles missions, ...) mais aussi à s'adapter et à évoluer avec son environnement direct (partenaires, enjeux politiques, ...).

Sensibilisation à la prévention du radicalisme violent, plateforme locale et provinciale sur l'accueil des réfugiés, nouveau Plan Local d'Intégration, mise en place du Parcours d'Accueil des Primo-Arrivants, sensibilisations et formations des professionnels du secteur de l'intégration, nouvelle programmation 2014-2020 du Fonds Social Européen, apprentissage du français en contexte migratoire, rencontres avec les autorités locales, échanges internationaux, ... sont autant de chantiers qui ont animé cette année extraordinaire dans tous les sens du terme.

Par ce fait, Il est incontestable que le CRVI et son équipe ont répondu à plusieurs enjeux institutionnels à savoir :

- Être un acteur local et régional incontournable ou presque dans le champ de l'intégration ;
- Au vu de la matière et de l'environnement actuel, le CRVI est de plus en plus sollicité par les médias pour donner son point de vue eu égard à son expérience en la matière ;
- La coordination du Parcours d'Accueil positionne clairement le CRVI dans l'échiquier institutionnel ;
- Le CRVI est de plus en plus sollicité pour des demandes d'intervention dans des écoles et des équipes de professionnels (histoire de l'immigration, diversité culturelle et convictionnelle, approche interculturelle, islamophobie et antisémitisme, ...) ;
- Le CRVI est devenu acteur de référence local et régional dans les questions d'apprentissage du français (plateforme ALPHA/FLE) et il est à la base de l'élaboration de

projets pilotes (Tests ELAO, formation de formateurs en FLE, portail wallon de l'offre FLE et alphabétisation, ...).

En tant qu'acteur supralocal, il appartient au CRVI d'organiser et clarifier le débat, déconstruire les mensonges, confusions et préjugés, et de permettre l'expression de tous sous un éclairage le plus rigoureux possible.

L'évolution des politiques publiques fait de notre matière un enjeu crucial mais aussi conflictuel car il induit sans nuance le fait que l'intégration est un processus méritocratique et que la responsabilité de la réussite ou de l'échec repose sur les facultés individuelles des populations étrangères.

Le CRVI est une association qui doit donc jongler avec des actions de 1^{ère}, 2^{ème} voire 3^{ème} ligne et en plus être un acteur militant.

Mais pour autant, le CRVI adopte une posture militante et engagée tout en refusant d'être partisan. Notre équipe est à elle seule un exemple de diversité multiforme, qui se lève pour une société inclusive, égalitaire et permettant l'épanouissement collectif et individuel.

Toutes les actions et interventions de l'équipe du CRVI visent cet unique objectif : comment construire une société réellement interculturelle et inclusive qui s'assume ?

Seul, le CRVI n'existe pas ou peu, mais il se doit d'être un levier, un moteur et un appui pour ses partenaires et collaborateurs.

Cette position nous oblige collectivement à de la rigueur, de la créativité, de l'investissement personnel et à intégrer le rôle politique de notre action sociale.

C'est bien d'un défi qu'il s'agit et nous sommes prêts à le relever collectivement !!

Pour l'équipe,

Farid NAGUI -Directeur

Daniel MARTIN - Directeur adjoint

LE CRVI ET SON ENVIRONNEMENT : ENTRE ADAPTATION ET RÉGULATION

Les tendances qui touchent le secteur de l'intégration

Le secteur de l'intégration s'inscrit bien dans une approche contemporaine de l'Etat social actif. En effet, les politiques publiques et notamment l'action sociale se caractérisent aujourd'hui par des politiques d'insertion, souvent modélisées par l'Europe qui ont pour objectif l'activation, la participation et l'autonomie des usagers.

La politique d'intégration en Wallonie et notamment le Parcours d'Intégration et les différents axes qu'il comporte réunissent ces principes (décentralisation d'une politique publique, activation de l'utilisateur...) dans la mesure où le primo-arrivant doit réaliser un « parcours » avec un suivi individualisé et se retrouve de manière obligatoire dans une relation contractualisée.

Le but visé est bien l'autonomie et « l'émancipation » du migrant mais surtout sa participation sociale et économique.

Une autre tendance dans le secteur renvoie à la question de la reconnaissance et la légitimité des acteurs présents dans ce champ, en particulier les CRI, les définissant comme incontournables en la matière. Ce nouveau Décret a institué, légitimé le secteur et les CRI par rapport aux autres champs institutionnels. Les centres régionaux deviennent les acteurs principaux de cette politique d'intégration et endosse le rôle d'ensemblier, de coordinateur de réseau, de chef de file.

Nous faisons face à un secteur en pleine métamorphose / mutation avec un
nouveau rôle pour le CRVI dans le réseau.

Tendances dans les attentes du public

Crise des réfugiés, nouveau Décret dans le champ de l'intégration des personnes étrangères, ...
Le profil et les besoins du public sont divers et complexes car les réalités vécues sont propres à chaque individu mais aussi car notre institution touche plusieurs niveaux de public (1^{ère}, 2^{ème} voire 3^{ème} ligne). Le CRVI doit être prêt et apte à répondre de manière professionnelle et bienveillante aux sollicitations des usagers qui sont de plus en plus dans l'urgence (droit de séjour, accès au logement, revenu d'intégration sociale, ...). De l'autre côté, nous devons collectivement proposer des réponses aux enjeux et défis que rencontrent au quotidien les professionnels du secteur dans leur dynamique avec un public multiculturel.

En résumé, le CRVI a la lourde **tâche et la responsabilité d'accueillir, d'orienter, d'accompagner et de sensibiliser**. Un travail exigeant réalisé dans **un contexte social d'exclusion et d'inégalité**.

Tendances dans les attentes des parties prenantes - stakeholders

Par son rôle d'ensemblier et de coordinateur, le CRVI occupe une place centrale dans le réseau et avec ses partenaires. La vocation du CRVI est bien d'être un acteur de réseau (cf. missions décrétales) et notre équipe est excessivement investie dans cette tâche.

Dans cette optique, les partenariats se sont construits et développés tant au niveau local, supralocal, régional ou encore international (Lyon Métropole et la région Rhône-Alpes).

Qu'il s'agisse de prendre part activement à la gestion du DISCRI, du SeTIS wallon et donc d'avoir une action régionale ou bien de s'inscrire dans les réseaux des PCS, ou encore de participer à des plateformes locales telles que le PLI, la plateforme ALPHA/ FLE, ...

Depuis 2015, le CRVI a développé, avec plusieurs acteurs de l'accueil, une plateforme logement locale et provinciale (CPAS, DUS, Croix-Rouge, Province, Fedasil, Aide aux réfugiés et démunis, ...).

De plus, le CRIC et le CRVI ont été mandatés pour mettre en place des journées d'information sur la problématique du radicalisme violent à destination du secteur de l'AVIQ, du Forem, de

l'IFAPME et l'aide à la jeunesse. Pour ce faire, nous avons développé des contacts privilégiés avec un réseau d'experts provenant de plusieurs universités ou centres de recherche (ULG, UCL, ULB, Etopia, Hennalux, ...).

Grâce à cette position, et c'est aussi une fierté pour toute l'équipe, la plupart des experts de renom, acceptent de collaborer avec le CRVI, que ce soit pour des études, des débats, des colloques ou des rencontres. C'est donc ainsi que le travail de réseau est à la fois un lieu d'expression pour le CRVI, mais aussi un lieu d'apprentissage permanent et d'échanges de bonnes pratiques.

Notre objectif est bien de devenir « un leader d'opinion » et d'interpellation politique pour placer, au cœur des préoccupations, le débat autour de l'inclusion sociale en région verwiétoise.

Tendances liées au territoire d'action (région verwiétoise)

Le CRVI couvre les 20 communes francophones de l'arrondissement de Verviers. En 2013, le bassin verwiétois comptabilisait 15198 personnes étrangères (7,3% de la population vs 9,7 % pour la Wallonie). 60,2% des étrangers proviennent de l'Union européenne, et 39,8% hors Union européenne.

En termes d'évolution, la part de population étrangère dans le bassin de Verviers est passée de **6,7 % en 2006 à 7,3% en 2013**. L'évolution est légère, comparativement à la part d'étrangers en Wallonie qui reste stable.¹

A noter que 3,6% de la population totale (+ 18 ans) n'a pas de diplôme ou de certificat et 13% n'ont que le certificat d'études de base. Dans ces deux catégories, les étrangers sont surreprésentés.

Dans le cas des diplômes supérieurs, c'est l'inverse, les étrangers sont sous-représentés avec 42% de la population étrangère n'étant pas en possession de documents reconnus.

Si on se concentre sur Verviers ville, en 2014, 5.959 ressortissants étrangers sont inscrits dans les registres de population (**11% de la population totale**) avec une proportion plus importante

¹ Rapport analytique IBEFE Verviers 2016
CRVI ASBL
Rue de Rome 17
4800 Verviers

d'extra- européens (58 % HUE). 105 nationalités étrangères sont représentées à Verviers dont les principales : 1. Italie 14% 2. Maroc 12% 3. Espagne 8% 4. Turquie 8% 5. France 6% 6. Roumanie 4% 7. Réfugiés d'origine russe 4% 8. Russie 4% 9. Congo (Rép. Dém.) 3 %.²

Au niveau socioéconomique, le taux de demande d'emploi est de 24 % sans compter les personnes émergeant au CPAS, ce qui place Verviers parmi les villes les moins bien loties de Wallonie. Ce taux de chômage important touche davantage les personnes étrangères ou d'origine étrangère et notamment dans les quartiers les moins favorisés.

Pour conclure, il est de notre responsabilité de bien comprendre et intégrer le niveau des indicateurs socioéconomiques de Verviers car nos missions et actions sont tributaires de ce contexte. Au vu de ce qui précède, nous allons focaliser nos actions à plusieurs niveaux.

- Personnes défavorisées dans leur grande majorité **en demande d'inclusion**
- Professionnels du secteur **en charge d'inclusion** de ce public
- Les acteurs décisionnels locaux et régionaux **en charge de cette politique**

Notre vision, nos missions et nos valeurs organisationnelles ont été mises à jour afin de correspondre à ce que nous sommes aujourd'hui et à ce que nous souhaitons pour l'avenir.

² Rapport statistiques 2014 de la ville de Verviers
CRVI ASBL
Rue de Rome 17
4800 Verviers

NOTRE VISION

L'égalité et la participation citoyenne n'est pas atteinte pour tous les citoyens et principalement pour les minorités. Les facteurs sont nombreux : manque de mécanisme d'inclusion sociale, « discrimination institutionnelle », mécanisme de repli communautaire, ...

Le CRVI, dans le cadre d'un Plan Local d'Intégration (PLI)³, a construit avec ses partenaires locaux une définition de l'intégration. Cette définition est le socle de l'action et résonne comme un projet.

Elle est à la fois l'identité du CRVI, mais aussi le projet de société que nous défendons.

« L'intégration est un processus dynamique à double sens, dans notre société multiculturelle. Elle nécessite des compromis. Elle doit permettre à chacun de participer de manière égale à la vie en société, de voir ses droits fondamentaux garantis et d'être créateur de sa propre existence. »

Notre vision de l'intégration est fondamentalement inscrite dans les principes qui visent l'interculturalité. C'est-à-dire l'enrichissement réciproque, le "two-way-process"⁴ qui comporte autant d'exigences pour le primo-arrivant que pour la société d'accueil.

Le CRVI refuse catégoriquement le modèle d'intégration par l'assimilation et définit la multiculturalité comme un fait et en aucun cas comme un projet.

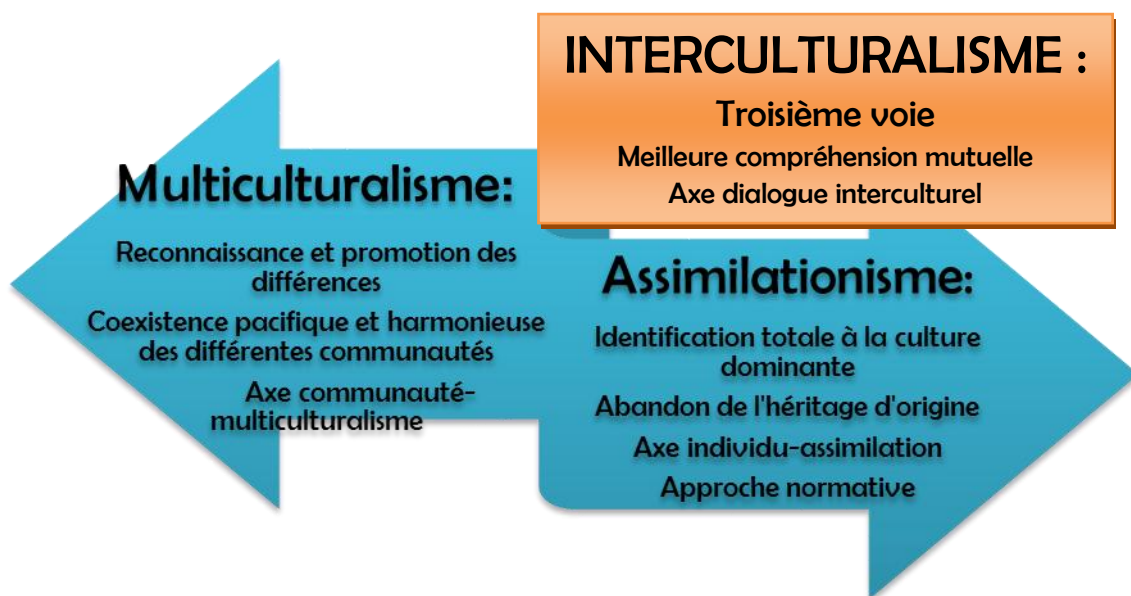
L'accès aux droits fondamentaux dont le principe d'Égalité est mis en exergue par le CRVI (égalité en résultat, non-discrimination, diversité culturelle, genre, religieuse et linguistique).

³ <http://crvi.be/index.php/143-crvi/accueil/78-plidoc>

⁴ en éducation notamment : Trust is a two-way thing. " La confiance ne vaut que si elle est réciproque"

In fine, nous considérons que l'intégration est un mécanisme social avec une responsabilité sociétale et collective. On ne peut en aucun cas laisser reposer tout le poids de ce processus sur les seules épaules des personnes accueillies, sans dédouaner chacun d'une participation personnelle.

Dans cette perspective inclusive, jamais le terme français « accueillant » n'aura trouvé un sens aussi profond que dans cette vision de l'intégration.



UNE ÉQUIPE AU SERVICE D'UNE SOCIÉTÉ PLUS INCLUSIVE



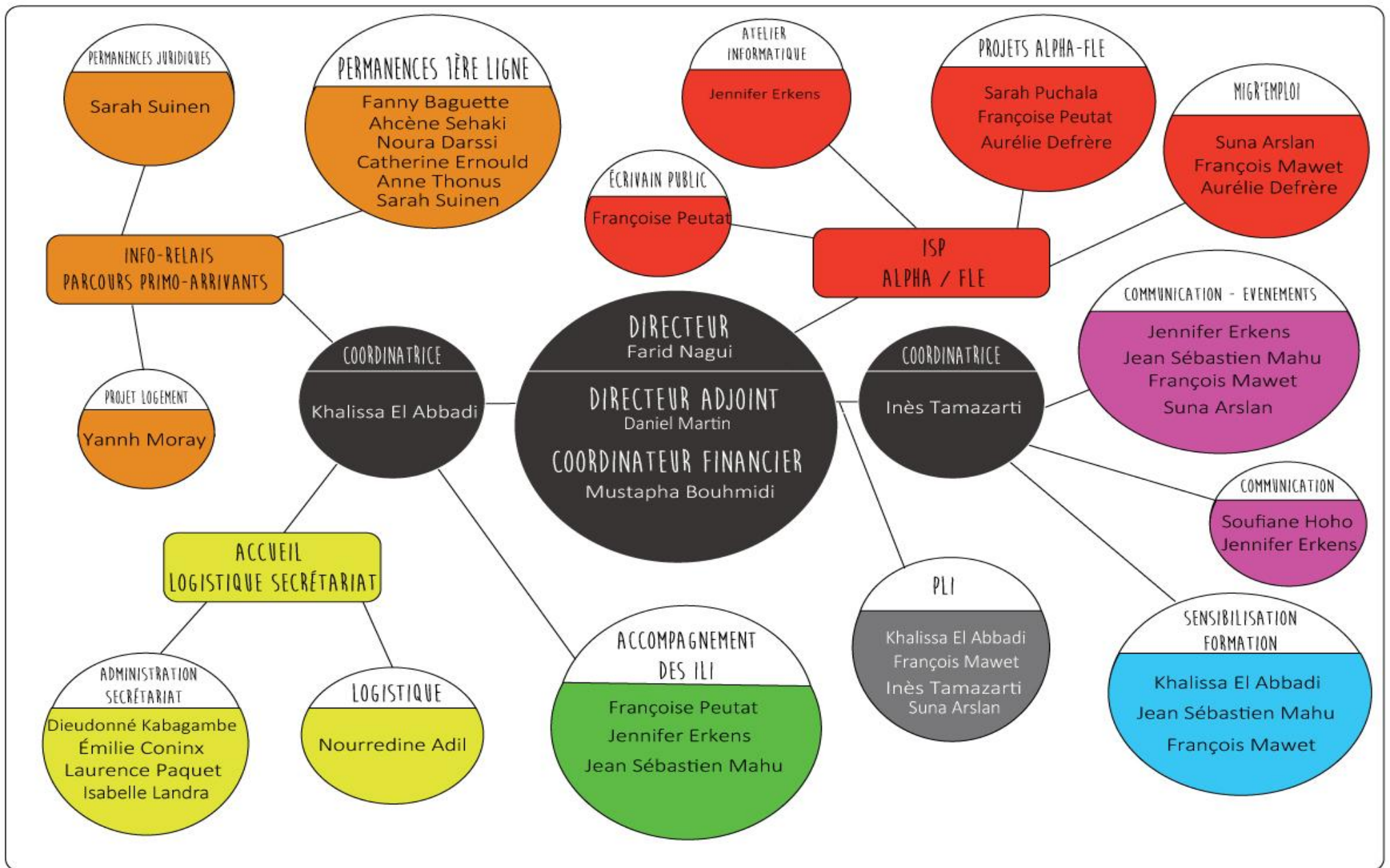
En 2016, le CRVI a continué de s'adapter à son environnement et à ses missions. La configuration de son équipe a encore évolué. Les ressources humaines de l'institution sont constituées par 25 travailleurs pour 21.3 équivalents temps plein. Preuve que la sécurité de l'emploi est une des priorités, la grande majorité des contrats sont à durée indéterminée.

Ainsi, au vu de la taille grandissante de l'équipe et des enjeux multiples conférés au CRVI, le moment était opportun de procéder à des réajustements internes et à la redistribution des rôles, et ce dans l'optique d'améliorer le travail et la communication d'équipe.

La **stabilité de l'équipe est un objectif prioritaire** et travailler à la cohésion de celle-ci est un engagement collectif qui nécessite un investissement humain et financier.

Les **fruits de cette cohésion** sont une continuité dans l'action et la présence locale, une augmentation continue des compétences individuelles et collectives, un épanouissement de chacun dans son travail et donc *in fine* un accroissement du service rendu aux publics cibles.

La somme de ces paramètres doit, selon nous, s'approcher de la définition de la performance pour une association à profit social, s'entend.



PARCOURS D'INTÉGRATION

236 bilans sociaux
Droits et Devoirs :
39 séances pour 176 personnes

ILI ACCOMPAGNÉES

45
Opérateurs touchés :
214

2016 EN QUELQUES CHIFFRES...

INFO-RELAIS

Permanences sociales
et juridiques : 811
445 dossiers

ISP- FLE

402 personnes touchées
8934 H

17 FORMATIONS

35 séances de sensibilisation
47 projets / actions de
sensibilisation
Environ 7292 personnes touchées

136 PROJETS / ACTIONS

Plus de 8000 personnes touchées
137 partenariats
60 réunions de plateformes



« Prévention du radicalisme violent, osons en discuter »
Rencontres entre professionnels sous l'éclairage d'experts pour échanger et tenter de construire ensemble ...
Avec comme partenaires : l'AVIQ, le Forem, l'IFAPME, l'Aide à la Jeunesse, la SWL.

Parcours d'Intégration obligatoire
Publication du Décret et des Arrêtés d'application. Celui-ci sera obligatoire pour les primo-arrivants et comportera 4 axes : l'accueil, la formation en français, la formation à la citoyenneté et l'orientation en insertion socioprofessionnelle.



IFC – Institut de formation continue
Formation à destination des enseignants en Communauté Française.
Thématiques : Islamophobie, antisémitisme, diversité des croyances,....



Projets AMIF – 2016
ELAO Tests de validation des acquis dans le cadre du Parcours d'Intégration
Portail Wallon de l'offre en Alpha et FLE
Formation de formateurs en FLE dans le cadre du Parcours d'Intégration.

Dialogue en Humanité et découverte du réseau « Cités Interculturelles » - Lyon
Juillet 2016



LES FAITS MARQUANTS DE 2016

Festival Libertad - 4 juin 2016
Une scène musicale, un village associatif pour petits et grands, une conférence/débat public le tout avec l'objectif commun : "promouvoir la diversité comme une richesse pour notre ville"



« Verviers terre d'eau au-delà du terreau » – 15 avril 2016
Projection du documentaire réalisé par MHT Visio – Mourad Touati suivie d'un débat autour du vivre ensemble

« Réfugiés, partageons nos peurs » et campagne « T'as de beaux clichés tu sais ?! »
Juin 2016
Une campagne également déclinée sous forme de cartons de café, quelques 70.000 sous-verre. Une campagne humoristique lancée par la plateforme provinciale de soutien aux réfugiés en collaboration avec le CIRÉ-asbl, le Cripel asbl et le Crvi Asbl (Centres Régionaux d'Intégration), la Croix-Rouge de Belgique et Fedasil
Illustrations et mise en forme: Jean-Marc Daele et Pierre Kroll



Conférences en français facile – 2016
Un projet mis sur pied en collaboration avec la Commission Alpha de Verviers



Campagne « I Love MY Verviers » à l'Euro Foot – Juin 2016
Dix capsules vidéo de citoyens parlant de « leur Verviers » diffusées sur grand écran dans le village Euro foot. Un projet réalisé en collaboration avec MHT Vision et la Ville de Verviers

Cette année encore, nous avons pris l'option de vous présenter quelques projets phares (présentation non exhaustive) qui répondent aux missions du décret et au cadre législatif des centres régionaux d'intégration.

Place aux projets et rentrons dans la vie de l'équipe !!!

DEVELOPPER, METTRE EN OEUVRE ET ORGANISER LE PARCOURS D'INTEGRATION DES PRIMO-ARRIVANTS...

Depuis le 19 mai 2016, le Décret wallon a fait évoluer le parcours d'accueil obligatoire vers un parcours d'intégration obligatoire. Ce nouveau dispositif clarifie le rôle des différents acteurs de l'intégration et est accompagné de moyens financiers importants notamment pour les initiatives locales d'intégration qui seront soutenues pour les modules citoyenneté et d'apprentissage du français. De par la légitimité qui leur est octroyée à travers ce décret, les centres régionaux deviennent les acteurs principaux de cette politique d'intégration et endosse le rôle d'ensemblier, de coordinateur de réseau.

Le parcours d'intégration comprend 4 axes essentiels :

- **La phase d'accueil comprenant le bilan social et l'information sur les droits et devoirs**
- **Une formation à la citoyenneté de minimum 20H**
- **Une formation à la langue française de minimum 120H en fonction des besoins du primo-arrivant**
- **Une orientation vers un dispositif d'insertion socioprofessionnelle de minimum 4H en fonction des besoins du primo-arrivant**

Le parcours d'intégration s'étend désormais sur 18 mois et se réalise en étroite collaboration avec les 20 communes de l'arrondissement, les ILI agréées et subventionnées, les opérateurs reconnus par la Wallonie ou la Fédération Wallonie-Bruxelles et le Forem.

Dans le cadre de ses activités de coordination, le CRVI a développé ses missions autour de plusieurs axes:

- Séances d'information sur le parcours d'intégration destinées aux communes et aux ILLI.
- Mise en place des formations de formateurs FLE en collaboration avec le CRIC de Charleroi.
- Mise en place des formations de formateurs à la citoyenneté du DISCRI.
- Négociation et mise en place de la convention cadre avec le Forem.
- Mise en place d'un projet de certification ELAO pour primo-arrivants.

Cette année, le CRVI a dû jongler avec deux dispositifs, à savoir le parcours d'accueil (Décret du 28 avril 2014) et la mise en place du parcours d'intégration (décret du 19 mai 2016), ce dernier fut difficile à mettre en place étant donné la longue attente des circulaires et des annexes.

Dans les deux cas, l'objectif visé est de proposer au primo-arrivant les trois phases du parcours d'accueil à savoir : un bilan social individuel, un module « droits et devoirs » collectif et une aide à l'accomplissement des démarches administratives. Et dans un second temps, l'orientation vers des formations à la citoyenneté, en français et en insertion socioprofessionnelle.

Le bilan social

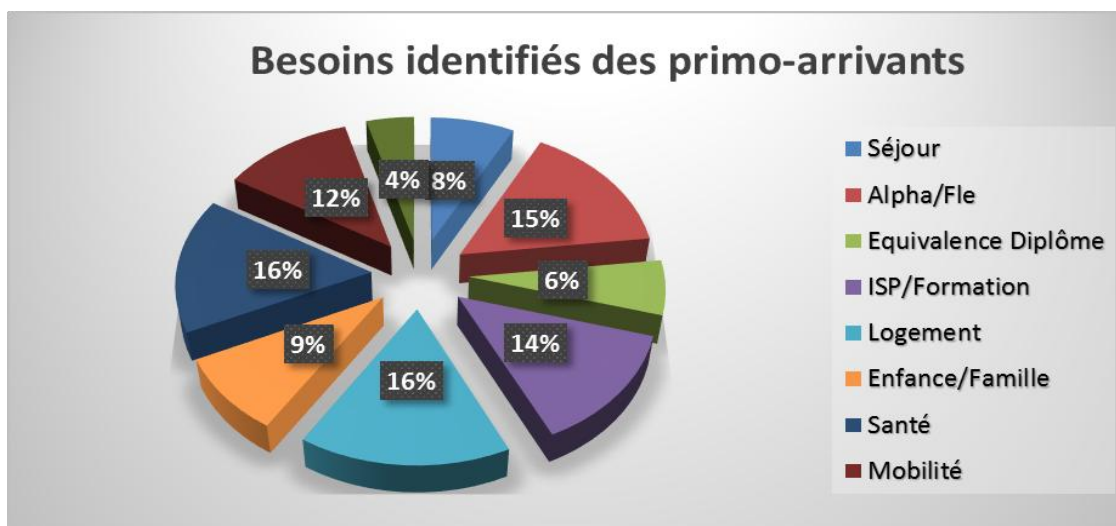
Le bilan social est un entretien individuel dans lequel le travailleur social fait une anamnèse sociale avec le primo-arrivant. L'objectif est de mettre en avant son parcours, ses compétences et ses besoins en termes de formations, apprentissage de la langue, scolarité des enfants. Les thèmes abordés sont les suivants : **séjour, apprentissage du français, équivalence de diplôme, validation et valorisation des compétences, orientation professionnelle et formation, logement, enfance, jeunesse et famille, santé et santé mentale, mobilité.**

Le public reçu dans le cadre des bilans et modules collectifs « droits et devoirs » est composé d'hommes et femmes majeurs correspondants à la définition « primo-arrivants » du

parcours d'intégration wallon, mais comme le préconise la Wallonie, nous l'avons ouvert aux personnes qui souhaitent le suivre sans être soumis à l'obligation.

Il s'agit de non européens séjournant en Belgique depuis moins de 3 ans et titulaires d'un titre de séjour de plus de 3 mois. **En 2016, 236 personnes ont réalisé un bilan social dont 21 à titre volontaire.**

Le tableau ci-dessous reprend les principaux besoins formulés par les primo-arrivants



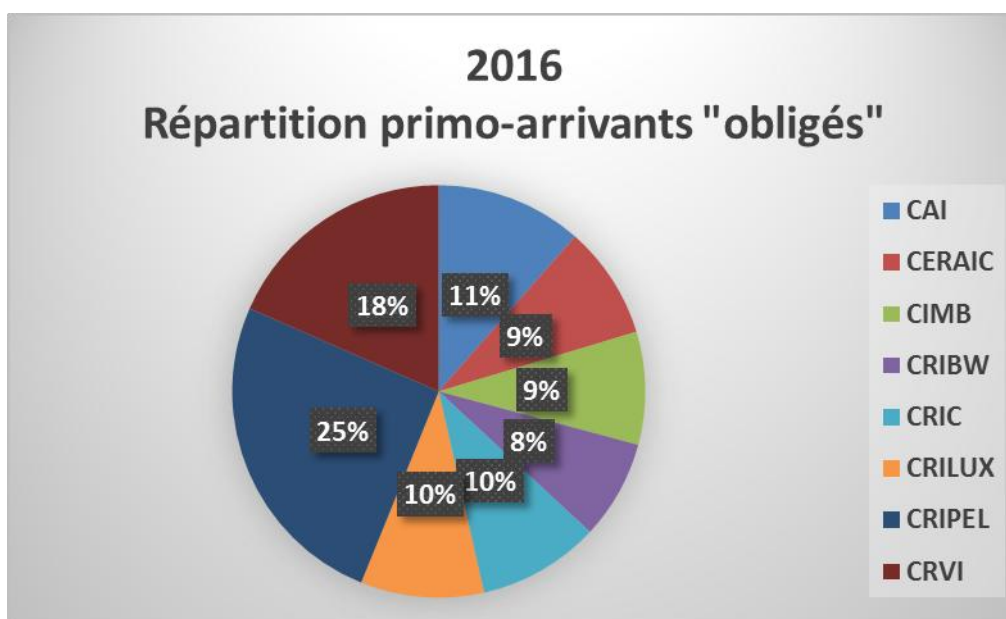
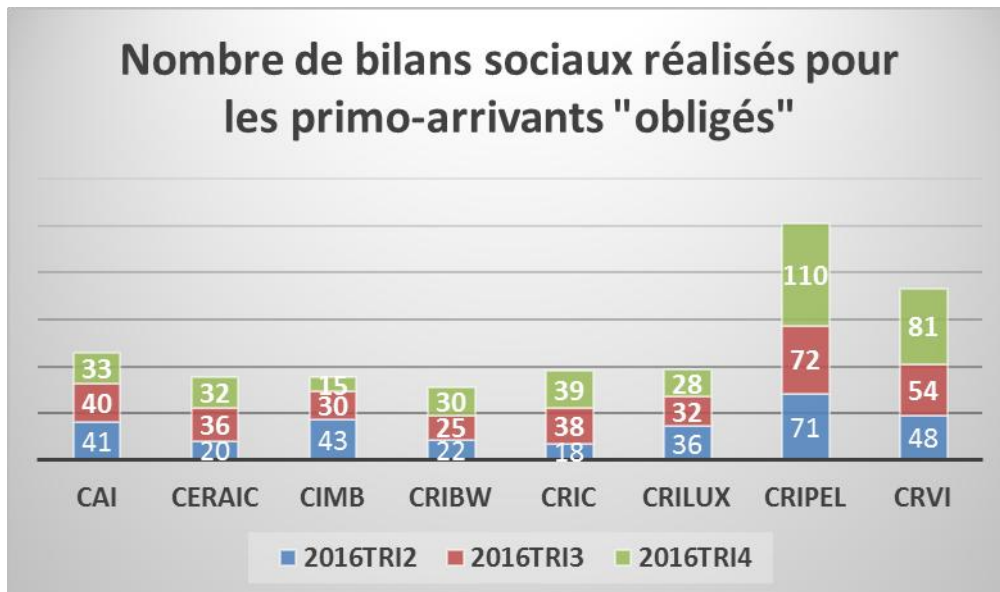
Séance d'information « Droits et devoirs »

La formation droits et devoirs est composée de la présentation d'une capsule (Vidéo) réalisée par le DISCRI en concertation avec les travailleurs des CRI et d'une animation tournant autour de celle-ci. La capsule reprend huit parties : **Bienvenue en Belgique, Wallonie, terre d'immigration ; danser ensemble ; un peu d'histoire ; un Etat fédéral ; L'Etat est neutre, des « zones sensibles », droits et devoirs.**

En 2016, 39 séances principalement collectives pour 176 personnes.

Tout au long de l'année 2016, les CRIS avec l'accompagnement pédagogique du DISCRI ont travaillé sur un nouvel outil afin que les thématiques correspondent à la réalité des primo-arrivants et soient en lien avec les attentes du décret dont notamment les thématiques suivantes : la constitution belge, la Charte des droits fondamentaux de l'Union européenne, la santé, le logement, l'enseignement, la formation, l'emploi, la mobilité... C'est sous forme d'un PREZI interactif traduit en plusieurs langues que se présentera cette séance d'information.

Eléments de comparaison avec les autres CRIS



Au niveau de la présence de primo-arrivants « éligibles » sur le territoire wallon durant les 3 derniers trimestres 2016, on recense 994 personnes ayant réalisé un bilan social. Liège, Verviers et Namur (dans une moindre mesure) ont été les centres les plus fréquentés avec respectivement 25%, 18% et 11% du public. La zone la moins fréquentée par les primo-arrivants est le Brabant wallon.

Source : chiffres IWEPS pour les trois derniers trimestres 2016

ACTIVITÉS D'INTÉGRATION DE PREMIÈRE LIGNE :

INFO-RELAIS

Info-Relais : un accueil de première ligne sous forme de permanences avec possibilité d'interprétariat social via le SETIS Wallon

Le département Info-Relais facilite l'accès aux droits fondamentaux en mettant à disposition des usagers des services:

- ***D'information sur les droits et devoirs des personnes.***
- ***D'orientation vers les organismes, services ou professionnels chargés d'assurer ou de faciliter l'exercice des droits, par exemple : un médiateur, un avocat, un notaire, un huissier de justice, la caisse des allocations familiales...***
- ***D'aide à l'accomplissement des démarches nécessaires à l'exercice d'un droit ou l'exécution d'une obligation, par exemple pour obtenir le versement d'une allocation.***
- ***D'assistance au cours de procédures non juridictionnelles pour permettre à une personne d'être assistée par un professionnel compétent.***
- ***De consultations juridiques par une juriste.***

Ce département permet aux personnes d'être mieux informées, mieux orientées, assistées dès que surgissent des difficultés administratives ou juridiques et de bénéficier de la possibilité de résoudre à l'amiable les conflits.

Le département comprend :

- Une permanence sociale et administrative
- Une permanence juridique
- Une permanence écrivain public

Public cible

Toute personne étrangère ou d'origine étrangère confrontée à une difficulté juridique ou administrative peut s'adresser au service avec la certitude d'y trouver une information juste et fiable. Le département reçoit toutes les personnes sans distinction et réaffirme son souci de toucher prioritairement un public fragilisé. Les membres de l'équipe aident à mieux cerner les problèmes de ces personnes au niveau des droits et devoirs de chacun pour une intégration réussie.

Dans un premier temps, le public visé comprend prioritairement :

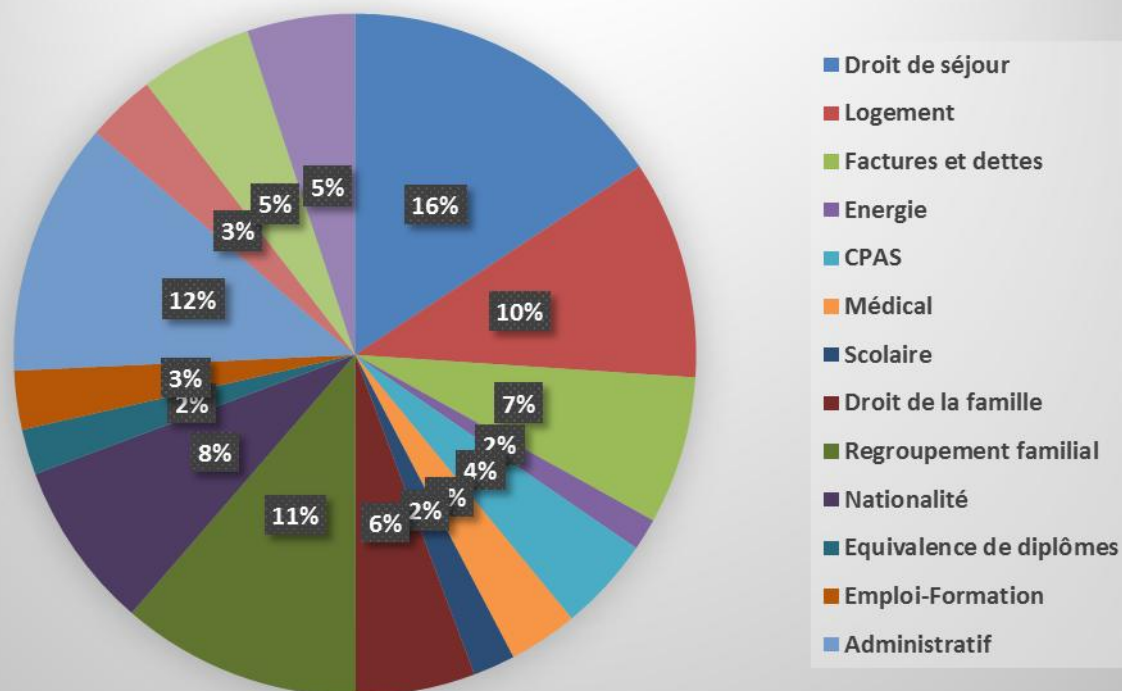
- *Les demandeurs d'asile en cours de procédure*
- *Les réfugiés reconnus*
- *Les étrangers établis en Belgique depuis moins de 10 ans*

Dans un second temps, les services s'étendent aux employeurs, interlocuteurs, professionnels du secteur de l'intégration et de l'insertion socioprofessionnelle.

Quelques chiffres du département Info-Relais...

Types d'interventions en 2016	Nombre de prestations
Droit de séjour	197
Logement	130
Factures et dettes	88
Energie	19
CPAS	56
Médical	41
Droit des familles	71
Scolaire	25
Regroupement familial	143
Nationalité	100
Equivalence de diplômes	27
Emploi-Formation	35
Administratif	151
Etat des personnes	41
Ecrivain public	67
Autres	64
	TOTAL : 1255

Types d'interventions 2016



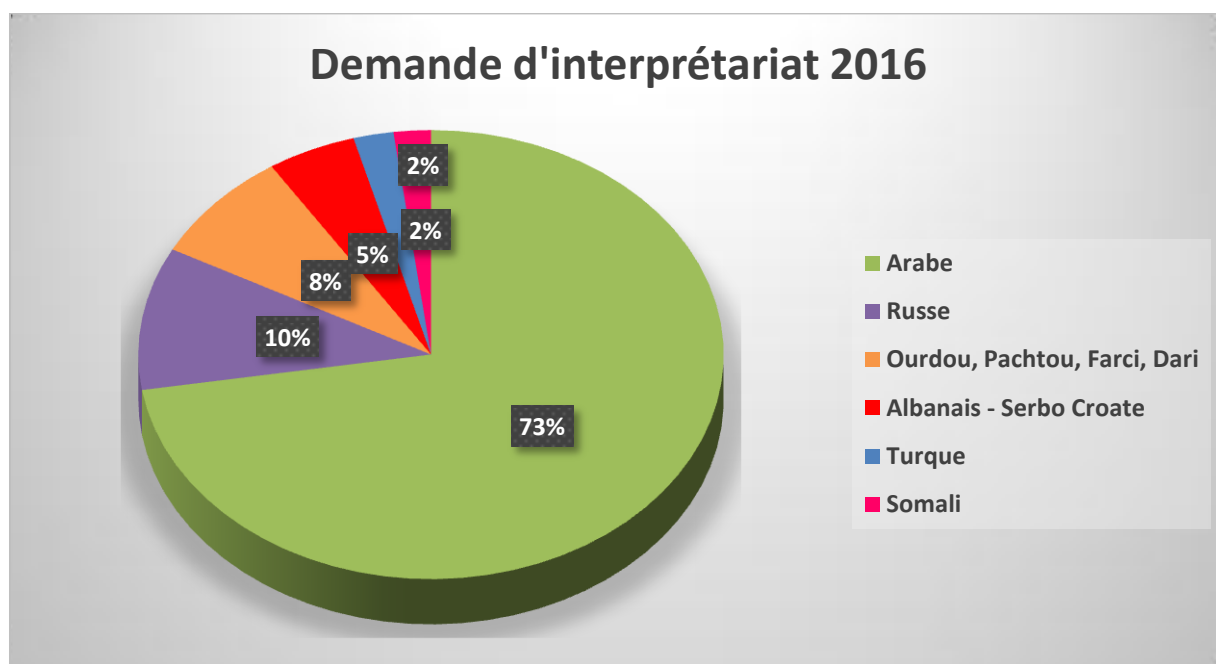
En 2016, il y a eu **811** prestations, **445** dossiers dont **288** nouveaux et **67** prestations écrivain public traités par le département Info-Relais. Dans ce décompte il faut mentionner que certaines personnes viennent parfois avec plusieurs demandes à traiter en un seul rendez-vous. Les chiffres des prestations sont quasi équivalents à ceux de l'année dernière (**788**). Cette année, nous avons clairement constaté une augmentation des demandes de rendez-vous dans les domaines du droit de séjour, du regroupement familial et du logement.

Au vu du nombre croissant de demandes et des problématiques de plus en plus complexes, nous avons décidé de fusionner les départements de première ligne (Infos-Relais et parcours d'intégration) afin d'offrir une offre de services globalisée et de répondre au mieux aux besoins des bénéficiaires.

Le service d'interprétariat : SeTIS wallon

Dans le cadre de la phase d'accueil du parcours d'intégration, des permanences juridiques et sociales et du service écrivain public, l'équipe du CRVI fait appel à des interprètes pour permettre une meilleure compréhension et communication entre l'utilisateur et le travailleur.

Le graphique ci-dessous vous illustre le recours aux différentes langues d'interprétariat. En 2016, **646 prestations** du Setis ont été enregistrées. C'est une forte augmentation par rapport à l'année précédente qui s'explique par le nombre important de personnes reçues dans le cadre du parcours d'intégration et par la présence importante d'une population extra-européenne sur Verviers. Il est également important de mettre en évidence la grande proportion de rendez-vous en arabe qui s'explique par la vague migratoire provenant de Syrie, d'Irak et d'Afghanistan. Ce chiffre est en dessous de la réalité car nous avons souvent fait appel aux personnes arabophones de l'équipe pour diminuer les délais d'attente des rendez-vous. Pour rappel, les interprètes sont sollicités pour des plages horaires déterminées et fixes.



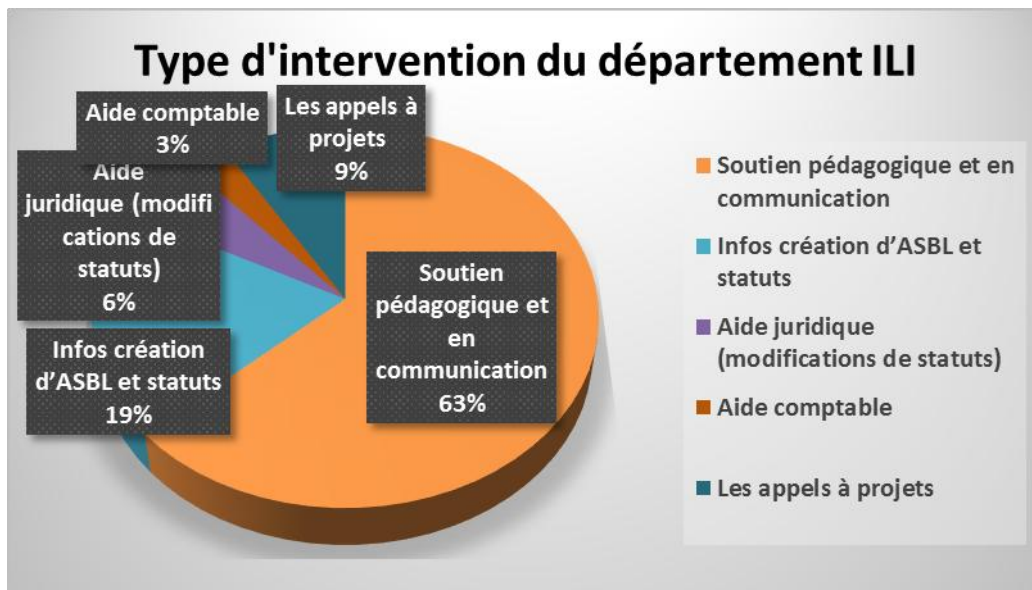
ACCOMPAGNER LES INITIATIVES LOCALES D'INTÉGRATION ET LES ASSOCIATIONS DE TERRAIN

L'accompagnement, le cœur du département ILI

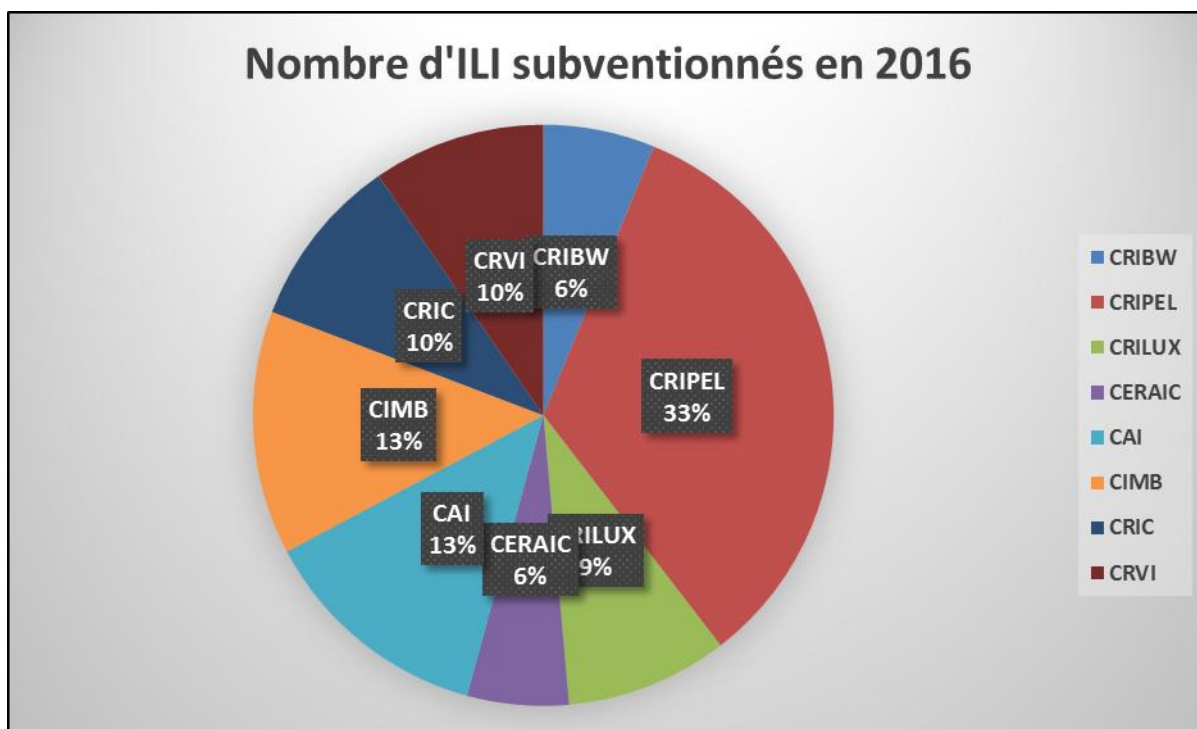
En préambule, il nous semble important de rappeler les objectifs stratégiques qui structurent l'action du département des Initiatives Locales du CRVI :

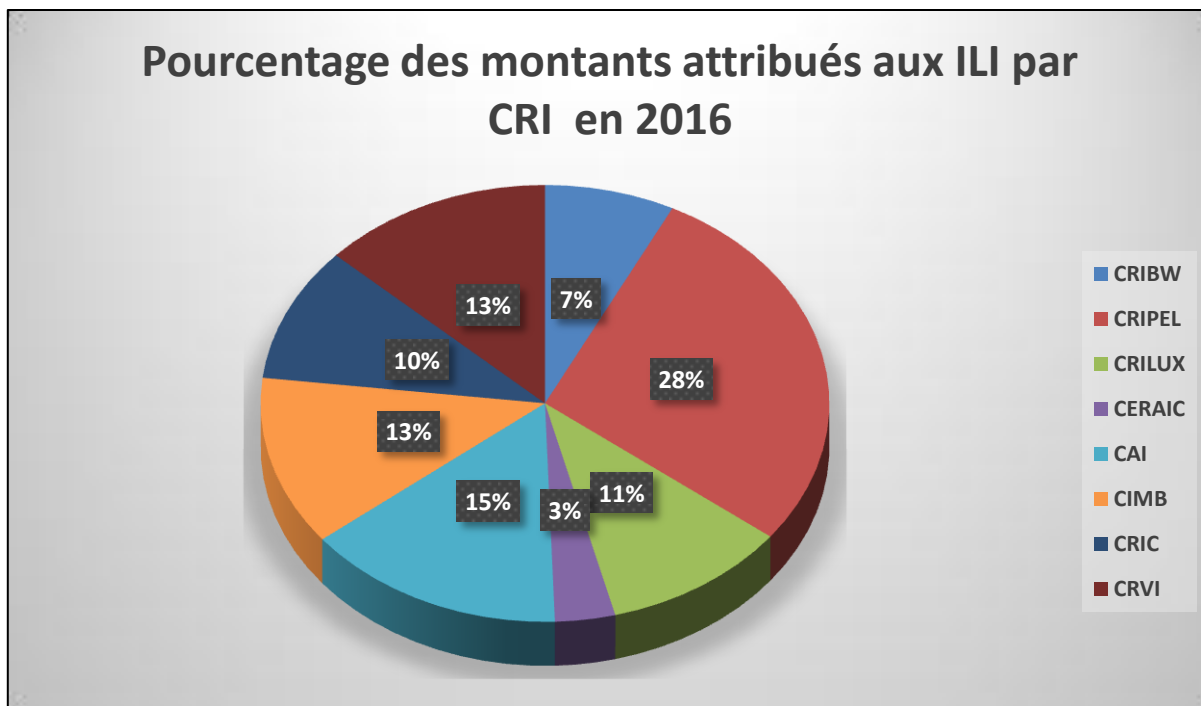
- **Soutenir et promouvoir les projets qui contribuent à une société inclusive et interculturelle ;**
- **Soutenir l'accompagnement méthodologique et pédagogique des projets de terrain ;**
- **Accompagner dans la recherche et le suivi de subsides, suivi des dossiers et relais avec les pouvoirs subsidants ;**
- **Accompagner dans le processus de création des ASBL ;**
- **Participer à des actions partenariales visant la diversité culturelle et la cohésion sociale dans le cadre du PLI ;**
- **Gérer et coordonner les partenariats avec les ILI et les associations de migrants ;**
- **Mise en place de plateformes dans le cadre du parcours d'intégration: citoyenneté, FLE et ISP**





Éléments de comparaison avec les autres CRIS





La région de Verviers représente 10% des projets ILI retenus par la Wallonie. Par contre, le ratio « montant attribué » atteint les 13%, ce qui prouve de la qualité et la pertinence des projets rentrés en 2016.

LE CRVI S'INVITE CHEZ LES PARTENAIRES

En 2016, le CRVI a souhaité réinvestir le terrain en visitant les associations, c'est une priorité stratégique de cette année. L'idée est de développer davantage de synergies avec les opérateurs subventionnés ou avec les associations en phase de développement.

Les objectifs poursuivis sont de plusieurs ordres :

- Faire remonter les préoccupations du terrain vers le pouvoir subsidiant,
- Rencontrer les équipes d'intervenants sociaux plus régulièrement,
- Remettre à jour nos données administratives et la cartographie des associations,
- Identifier les besoins en matière de formations et questions éventuelles/soucis rencontrés.

Cette année le CRVI a été à la rencontre d'une dizaine d'associations :

- Espace Rencontre, La Page, Grappa, CET, Amonsoli, La Belle Diversité, Le Ciep, Espace 28, Partenes, Centre Femmes/ Hommes Verviers

Cette démarche proactive est très positive tant pour les associations qui ont pu nous renvoyer leurs besoins que pour le CRVI qui a trouvé dans cette démarche l'opportunité de rencontrer les équipes sur leur terrain d'action. Ce partenariat effectif a permis aussi de se rendre compte de la réalité du travail de chacune de ces associations sur leur lieu d'action.



Plan de formation des associations

Cette année, nous avons souhaité faire un état des lieux complet en matière des besoins de formations de nos partenaires. Le département s'est basé sur :

1. Les demandes directes de formations formulées par les associations
2. Les rendez-vous avec les associations pour des questions liées aux projets ou au subsides octroyé par la Wallonie
3. Les constats de terrain lors des visites du CRVI ou lors des échanges dans le cadre du Plan local d'Intégration.

Cela nous a permis de poser un diagnostic exhaustif sur les besoins en formation (comptabilité double, gestion de projets, approche interculturelle, andragogie, loi des asbl...).

Nous souhaitons proposer ce plan de formation sur l'année 2017-2018 et ainsi permettre à un maximum de travailleurs sociaux d'y participer sans trop s'absenter de sa structure de travail.

FORMATION-SENSIBILISATION DES INTERVENANTS OEUVRANT A L'INTÉGRATION ET AU DIALOGUE INTERCULTUREL

Ce département est, conformément à la mission du Décret, un axe très important du CRVI et un enjeu fondamental du travail avec les partenaires. C'est même un pilier de notre action car c'est l'outil qui nous permet de mettre en œuvre la réciprocité de notre vision de l'intégration. Pour rappel, le CRVI est un des seuls centres à avoir son propre département formation, ce qui permet aux membres de l'équipe d'être en contact direct avec les besoins et les réalités de terrain.

Les actions de formation ou de sensibilisation peuvent prendre plusieurs formes et viser des publics différents. Conformément aux missions des CRI, le CRVI dispense ou organise des formations ou des sensibilisations pour différents publics.

Professionnels du secteur : agents de la fonction publique, enseignants, travailleurs sociaux, étudiants, opérateurs d'insertion socioprofessionnelle.

- Formations techniques (droits des étrangers, législations, équivalences des diplômes, ...)
- Sensibilisation à la diversité culturelle, à l'interculturalité, à l'histoire de l'immigration, à la lutte contre les discriminations ...
- Nouvelles thématiques : Islamophobie, antisémitisme, diversité des croyances ...
- Conférences-débats sur les thèmes d'actualité ou sur des sujets demandés par les participants
- Pauses interculturelles.

Public d'origine étrangère – primo-arrivants

- Formation à une meilleure compréhension des réalités belges ou locales.
- Cours d'initiation à l'informatique
- Apprentissage de la langue via des tables de conversation...

Tout public

- Colloques, débats sur des thèmes d'actualité ou des problématiques locales (l'emploi, le logement, la discrimination à l'embauche, ...).
- Participation à des actions publiques visant à sensibiliser le grand public à la déconstruction des préjugés, des stéréotypes...

En 2016, un aspect particulier a été la demande grandissante d'accompagnement et de soutien à la réflexion des équipes de professionnels (écoles, opérateurs d'ISP...) autour des questions liées à la diversité culturelle et convictionnelle, notamment à travers les formations IFC (Institut Formation continue) à l'attention des enseignants. La thématique de la prévention du radicalisme violent était également une priorité de cette année. En effet, des opérateurs importants en Wallonie comme l'AVIQ, le Forem, l'IFAPME et l'Aide à la jeunesse nous ont sollicité pour sensibiliser leurs intervenants sociaux. Ceci s'est traduit par diverses interventions, formations, exposés, animations et appuis méthodologiques ciblés.

Les actions 2016 que l'on met en exergue ci-dessous reprennent les faits marquants du travail de ce département.

« Radicalisme violent ? Entre peurs et réalités, venez en discuter ! »

Partenaires

L'AVIQ (Agence pour une vie de qualité), le Forem, l'IFAPME, l'Aide à la jeunesse, le Centre Régional pour l'Intégration de Charleroi (CRIC), Alain Grignard (ULG), Mohssin El Ghabri (Etopia), Vincent Seron (ULG), Michael Dantine (ULG)

Description de l'action

Les attentats en Europe et spécialement en Belgique ont provoqué une vague d'indignation dans l'opinion publique. Les matières liées au radicalisme violent sont devenues un enjeu politique et des sujets sensibles dans les équipes en contact avec un public étranger ou d'origine étrangère. Par conséquent, la Direction Générale Opérationnelle des Pouvoirs locaux, de l'Action sociale et de la Santé a demandé au CRVI et au CRIC d'organiser trois journées de sensibilisation sur cette thématique pour les travailleurs du secteur de l'intégration en 2015. Suite au succès de celles-ci et de l'intérêt grandissant des acteurs de première ligne, nous avons été sollicité par l'AVIQ, le FOREM, l'IFAPME et l'Aide à la jeunesse pour organiser 6 séances entre 2016 et 2017.

La formule de la journée est restée identique. Tout d'abord, une matinée de conférences et de questions- réponses avec des intervenants abordant la question du radicalisme violent sous plusieurs angles :

- ***Une introduction à l'histoire de l'Islam et au phénomène de l'islamisme politique.***
- ***Une approche criminologique traçant le cadre théorique des concepts de radicalisme, extrémisme, terrorisme permettant ainsi de prendre le recul nécessaire face aux discours répandus dans les différents médias.***
- ***La présentation d'une étude réalisée sur les profils types de jeunes partis en Syrie et sur les facteurs clés de la radicalisation : religieux, identitaire, socio-économique...***
- ***Un état des lieux de la question du secret professionnel en rapport avec la thématique et des impacts que cela induit chez les travailleurs sociaux.***

Ensuite, une capsule vidéo est proposée aux participants, compilant différents points de vue sur ce sujet de personnes ressources variées (média, sécurité, juriste, islamologue, sociologue, délégué au droit de l'enfant, politologue) afin de leur faire prendre conscience de la complexité de la problématique.

Enfin, les participants sont répartis en ateliers afin d'exprimer leur ressenti en tant que professionnel et de développer des pistes d'action/réflexion à court, moyen et long terme, toujours en partant de leur pratique professionnelle et de leur réseau.

Public cible

Travailleurs de l'AVIQ, IFAPME, FOREM et AIDE A LA JEUNESSE

Objectifs

Informer :

L'objectif de ce projet est d'informer des travailleurs en contact régulier avec des personnes étrangères ou d'origine étrangère sur la complexité de la matière liée au radicalisme violent. Nous tenons à multiplier les points de vue et à diversifier les approches afin de développer l'esprit critique des participants sur une matière hautement médiatisée et dont la qualité des informations est souvent faible et orientée.

Créer du lien dans le réseau :

La rencontre des différentes structures dans le cadre des ateliers permet de stimuler les réseaux locaux, de prendre conscience du fonctionnement d'organismes rencontrant des difficultés tantôt similaires, tantôt spécifiques. En outre, les participants peuvent également prendre connaissance d'initiatives prises par des associations et développer leur capacité à faire face à des situations problématiques.

Au niveau quantitatif, nous avons organisé trois séances d'information à Louvain-La-Neuve à Charleroi et à Namur. L'action a rencontré un très grand succès puisque 329 personnes ont été sensibilisées lors de ces journées de réflexion.

« Radicalisme violent ? Entre peurs et réalités, venez en discuter ! »

Charleroi - séance du 29 septembre 2016.

Auditorium de l'AViQ
Rue de la Rivelaïne 21
6061 Charleroi.



PROGRAMME

Regards d'experts avec :

- ⇒ **08h30** Accueil
- ⇒ **09h00** Introduction par Madame **Alice BAUDINE**,
Administratrice générale de l'Agence pour une Vie de Qualité (AViQ)
Madame **Marie-Kristine VANBOCKESTAL**,
Administratrice générale du FOREM
Madame **Liliane BAUDART**,
Administratrice générale de l'Administration générale de l'Aide à la Jeunesse
Monsieur **Jacques BOUNAMEAUX**,
Administrateur général de l'IFAPME
- ⇒ **09h15** **Alain GRIGNARD**,
Islamologue, chargé de cours à l'Université de Liège :
« L'islam et ses origines ; la naissance de l'islamisme et de la radicalisation ».
(10 ' questions-réponses)
- ⇒ **10h10** **Michaël DANTINNE**,
Docteur en Criminologie et chargé de cours au service de criminologie de l'Université
de Liège :
« Processus de radicalisation: théorie(s), enjeux et liens ».
(10 ' questions-réponses)
- ⇒ **10h50** Pause
- ⇒ **11h00** **Mohssin EL GHAGBRI**,
Politologue, Economiste, Chercheur et conseiller à la prospective chez Etopia :
**« Radicalisation et mobilisation : éléments d'analyse sur le phénomène des
Belges partis combattre en Syrie et en Irak. »**
(10 ' questions-réponses)
- ⇒ **11h40** **Vincent SERON**,
Premier assistant et Maître de conférence à l'Ecole de criminologie
Jean Constant de l'Université de Liège :
« Secret professionnel et déontologie dans le travail social ».
(10 ' questions-réponses)
- ⇒ **12h20** Séances de questions-réponses
- ⇒ **12h40** Lunch
- ⇒ **13h30** Diffusion de capsules-vidéos
- ⇒ **14h00** Tables rondes animées par le CRIC et le CRVI
- ⇒ **16h00** Conclusions par le CRIC et le CRVI
- ⇒ **16h30** Fin de la journée



INSTITUT FORMATION CONTINUE : ISLAM ET ISLAMOPHIBIE, PRINCIPES ESSENTIELS

Partenaires

Le CEJI (A Jewish Contribution to an Europe Inclusive)

Description de l'action

Ce module de formation cherche à faire comprendre que l'identité musulmane comporte diverses expressions. Les musulmans ont dû trouver un équilibre entre leur appartenance religieuse et culturelle spécifique d'une part, et leurs autres identités (nationale, ethnique, linguistique, etc.) d'autre part. Il existe donc une longue expérience collective de gestion d'une identité à multiples facettes sans déprécier l'identité de l'autre. Par l'intermédiaire de ce programme de sensibilisation, nous espérons que les participants auront envie de mettre en pratique des compétences et des stratégies pour combattre les préjugés et l'islamophobie.

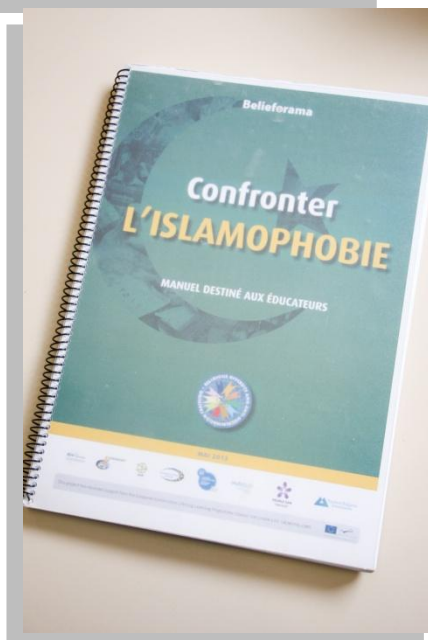
Au travers de cette sensibilisation, les participants seront amenés à prendre connaissance d'un cadre théorique spécifique, d'échanger sur base de propositions de réflexions. En outre la pédagogie proposée mobilise l'expérience des participants et des processus d'induction.

Objectifs

- Expliquer et contextualiser l'islam dans sa diversité
- Identifier et contextualiser les processus de discrimination et de haine contre les musulmans
- Identifier les différentes formes d'islamophobie ainsi que les ressemblances et les différences avec d'autres formes de discriminations
- Construire les bases de réflexions individuelles chez les participants, pour reconnaître et lutter contre les stéréotypes, la discrimination, l'exclusion sociale et l'islamophobie
- Encourager les individus et les institutions à travailler ensemble et à se partager la responsabilité de lutter contre l'islamophobie

Pour l'année 2016, le CRVI en collaboration avec le CEJI, a effectué huit formations en Fédération Wallonie Bruxelles qui ont touché plus de 150 enseignants des différents réseaux.

Liste non exhaustive : INSTITUT SAINTE-MARIE à REVES ; COLLEGE NOTRE DAME DES TROIS VALLEES à GENVAL, ATHENEE ROYAL SERGE CREUZ à MOLENBEEK-SAINT-JEAN, INSTITUT SAINTE CLAIRE à VERVIERS.



L'INSERTION SOCIALE ET PROFESSIONNELLE DES PERSONNES ÉTRANGÈRES OU D'ORIGINE ÉTRANGÈRE : UN VECTEUR D'INTÉGRATION IMPORTANT POUR LE CRVI

Projet Fonds Social Européen : MIGR'EMPLOI 3.1

Partenaires

CPAS de Verviers, Le FOREM Verviers, Lire et Ecrire – Régionale de Verviers, L'IBEFE – Instance Bassin Enseignement qualifiant, Formation, Emploi, La MIREV, Le PCS de la Ville de Verviers, Action Langues Verviers.

Description de l'action

Le projet MIGR'EMPLOI, soutenu par le Fonds Social Européen, vise à accroître les niveaux d'insertion professionnelle et de formation des personnes étrangères ou d'origine étrangère. Il consiste en un accompagnement intensif à la fois individuel et collectif du public cible, visant à réunir les conditions nécessaires à son inscription dans un parcours de formation ou d'emploi. Il s'agit d'une prise en charge « globale » (amont, pendant et aval) des besoins identifiés et spécifiques de notre public cible.

Les activités proposées dans le programme sont :

- Conférences, colloques, débats pour des actions de sensibilisation à l'approche interculturelle, à la diversité et lutte contre la discrimination à l'embauche
- Permanences sur rendez-vous : accompagnement individuel en amont avec interprétariat social : aide à la constitution du dossier d'équivalence, rédaction de CV et lettres de motivation, permis de travail, validation des compétences ...
- Bilan socioprofessionnel
- Modules collectifs / Formations :
 - FORMEMPLOI ;
 - Initiation à l'informatique ;
 - Tables de conversation à entrée permanente ;
 - Centre d'auto-apprentissage en FLE

Public cible

- Hommes ou femmes de 18 à 65 ans, étrangers ou d'origine étrangère
- Opérateurs d'insertion socio-professionnelle travaillant avec un public de personnes étrangères ou d'origine étrangère
- Employeurs

Objectifs

Le projet vise :

- À une meilleure inclusion sociale et professionnelle des populations étrangères ou d'origine étrangère (primo-arrivants ou pas).
- La réduction de l'écart entre l'offre de formation, le marché de l'emploi et le public.
- A clarifier, organiser et mutualiser un processus d'accueil, d'accompagnement et d'orientation afin de valoriser et d'augmenter les compétences sociales et professionnelles des populations visées.

Actions principales en 2016

Participants ayant bénéficié des différentes actions :

264 personnes étrangères et d'origine étrangère : 127 hommes/ 134 femmes

ACTIVITES	Nombre participants	Durée
Permanences	150 personnes	Plus de 260h.
Form'Emploi - 3 sessions/an	33 personnes	Moyenne de 33h/personne
Bilan socioprofessionnel	70 personnes	Plus de 2h/personne
Initiation à l'informatique	20 personnes	Moyenne de 30h/personne
Tables de conversation	Plus de 90 personnes	Moyenne de 25h/personne
Tables de conversation d'été		
Centre d'auto-apprentissage	30 personnes	Moyenne de 20h/personne

Au terme de leur participation, plus de 30 personnes (connues)

- ont entamé une formation qualifiante (18 personnes)
- ont repris des études (7 personnes)
- ont été mises à l'emploi (3 personnes)
- sont engagées dans une recherche active d'emploi (2 personnes)

Portail wallon de l'offre en ALPHA-FLE

Description du projet

La mise en place du **Parcours d'Intégration** des primo arrivants va créer une demande accrue de cours de FLE de qualité et adaptés à un public d'adultes en contexte migratoire. Il nous paraît dès lors indispensable d'offrir aux structures un outil d'orientation qui permettra de fluidifier et de rendre efficace le parcours des apprenants.

Ce projet unique et novateur en Wallonie permettra à la fois d'orienter de manière optimale les primo-arrivants ou autres apprenants et d'autre part d'avoir une vue d'ensemble sur le paysage ALPHA/FLE actif en Wallonie (nombre de places, nombre d'opérateurs ...). **Il n'existe pas actuellement un outil** qui recense en temps réel les offres et places disponibles.

L'Outil internet interactif reprenant le cadastre Alpha /FLE sur le territoire de la Wallonie est un outil de gestion de l'offre de cours, mais aussi un outil d'orientation des primo-arrivants dans le cadre du parcours d'intégration. A l'heure actuelle, nous avons conceptualisé une grande partie de l'interface avec l'ensemble des CRIS et des partenaires consultés (8 CRIS, Lire et Ecrire Wallonie et 4 régionales, 4 IBEFE, 6 plateformes opérateurs ALPHA/FLE, IWEPS...).

Objectifs opérationnels

1. Connaître en temps réel l'offre en matière de FLE / Alpha sur l'ensemble du territoire de la Région wallonne (gestion optimale des offres et places disponibles) ;
2. Permettre une orientation optimale des apprenants / fluidifier le parcours des apprenants : choix varié d'opérateurs en fonction des attentes et besoins du stagiaire ;
3. Harmoniser et professionnaliser le secteur ALPHA-FLE : langage commun, niveaux communs basés sur le cadre européen commun de référence pour les langues (CECRL) ;
4. Faciliter l'accès aux apprenants vers les formations qualifiantes ou préqualifiantes nécessitant un niveau en langue française requis ;

5. Créer une meilleure articulation et visibilité de l'offre avec possibilité de déceler d'éventuels chaînons manquants (meilleure synergie entre les offres existantes et proposer des cours en fonction des besoins).

Au-delà de ces objectifs, cet outil permettra également de **réaliser plusieurs analyses quantitatives utiles** : places par régions, répartition géographique des modules de cours, niveaux des cours disponibles, tests utilisés par l'opérateur

Partenaires du projet : large partenariat qui fait consensus dans le secteur

8 centres régionaux d'intégration

8 plateformes territoriales ALPHA/FLE. Ces plateformes sont pilotées ou co-pilotées par les centres régionaux avec plusieurs partenaires dont :

- les locales de Lire et Ecrire et la FUNOC,
- l'IBEFE territorial (Instance bassin emploi-formation-enseignement),
- les CISP (Centre d'insertion socioprofessionnelle)
- les ILI (Initiatives locales d'intégration subventionnées et agréées)
- les organismes de Promotion sociale,
- les commissions ALPHA,
- les centres d'éducation permanente, les CEFO du Forem
- les syndicats...



LE CRVI DANS L'ESPACE PUBLIC : ACTIONS DE SENSIBILISATIONS ET DE COMMUNICATION

Depuis 2012, le CRVI a pour cheval de bataille d'intensifier son travail de sensibilisation et sa présence sur différentes manifestations. L'objectif est de mettre en pratique notre vision de l'intégration à double sens et de promouvoir un message d'égalité et d'interculturalité.

Cette année ENCORE, au vu de la place de la matière dans le débat public (crise de l'accueil, attentats terroristes, parcours d'intégration ...), nous en avons fait un enjeu primordial et ce, en développant des outils de communication et d'animation.

- **I Love My Verviers (beach flag, côtés de tonnelles, tote bags, badges, ...)**



- Campagne « T'as d'beaux clichés tu sais » sous forme de sous-bocks ;



Éd. res.: D. Martin • CRVI • 17 r. de Rome - 4800 Verviers → www.crvl.be ■ Crvi Asbl

T'AS DE BEAUX CLICHÉS TU SAIS !?

UNE CAMPAGNE ORGANISÉE PAR :
le Département des Affaires sociales de la Province de Liège,
le CRVI, le CRIPEL, la Croix-Rouge et FEDASIL
avec le soutien du CIRÉ pour démonter
les idées reçues sur les réfugiés.



Éd. res.: D. Martin • CRVI • 17 r. de Rome - 4800 Verviers → www.crvl.be ■ Crvi Asbl

« ON EST ENVAHI PAR LES MIGRANTS »

Les chiffres démontrent qu'on ne peut pas parler d'invasion. Selon les Nations-Unies, 86% des réfugiés se trouvent dans des pays en développement comme la Turquie, le Pakistan et le Liban tandis que près de 9 000 000 personnes sont arrivées en Europe par la mer entre janvier et novembre 2015, alors que l'UE compte plus de 508 millions d'habitants. Sur cette même période, la Belgique a enregistré 31.275 demandes d'asile alors qu'elle compte plus de 11 millions d'habitants.

Source : CIRÉ → www.cire.be

T'AS DE BEAUX CLICHÉS, TU SAIS !?

Une campagne organisée par le Département des Affaires sociales de la Province de Liège, le CRVI, le CRIPEL, la Croix-Rouge et FEDASIL, avec le soutien du CIRÉ pour démonter les idées reçues sur les réfugiés.



« ILS SONT TROP DIFFÉRENTS, ILS NE S'INTÈGRERONT JAMAIS »

Nos sociétés sont multiculturelles. C'est ce qui fait que nos modes de vie sont riches et variés, et cela ne date pas d'hier. Sans cela, nous ne compterions pas en chiffres arabes, n'écouterions pas de jazz et ne mangerions pas de spaghettis... La peur de l'autre est parfois simplement le résultat du fait que l'on ne se connaît pas. La solution passe par des politiques favorisant réellement le vivre ensemble et l'intégration. Des parcours d'intégration sont maintenant sur les rails dans les trois régions du pays, et les migrants sont demandeurs de les suivre!

T'AS DE BEAUX CLICHÉS, TU SAIS !?

Une campagne organisée par le Département des Affaires sociales de la Province de Liège, le CRVI, le CRIPEL, la Croix-Rouge et FEDASIL, avec le soutien du CIRÉ pour démonter les idées reçues sur les réfugiés.

Source: CIRÉ → www.cire.be



© Daele

« PARMIS LES RÉFUGIÉS, ILY A CERTAINEMENT DES TERRORISTES »

La plupart des demandeurs d'asile qui arrivent chez nous actuellement sont les premières victimes de la guerre et du terrorisme. C'est précisément en raison de ces violences qu'ils fuient leurs pays. Les actes terroristes commis récemment en Europe ne doivent pas changer notre vision de ces hommes, ces femmes et ces enfants qui cherchent protection. Leur accorder le droit d'asile est aussi une façon de lutter contre ce qui nous menace: défendre nos valeurs, celles de l'accueil et des droits humains, dans le respect de nos obligations internationales.

T'AS DE BEAUX CLICHÉS, TU SAIS !?

Une campagne organisée par le Département des Affaires sociales de la Province de Liège, le CRVI, le CRIPEL, la Croix-Rouge et FEDASIL, avec le soutien du CIRÉ pour démonter les idées reçues sur les réfugiés.

Source: CIRÉ → www.cire.be



© Daele

Tous ces outils nous permettent de déconstruire les préjugés en touchant le grand public sur des lieux divers (écoles, festivals de musique, espace public, centre culturel ...)

L'objectif de nos actions vise à sensibiliser et à informer des personnes « non convaincues » et qui ont un à priori par rapport aux personnes étrangères. Nous tentons de tordre le coup aux idées reçues en faisant preuve de pédagogie, de créativité et de dialogue. La rencontre, l'apport de chiffres scientifiquement attestés sont des arguments pour contredire le discours ambiant et promouvoir une société plus inclusive et égalitaire.

LIBERTAD : FESTIVAL ANTIRACISTE

Partenaires

Ville de Verviers (échevinat de l'interculturalité), MJ Récollets, Centre Culturel de Verviers

Description de l'action

Le **FESTIVAL LIBERTAD** « Ensemble, luttons contre le racisme » est une journée festive et conviviale à laquelle participent de nombreuses associations verviétoises. Un objectif commun : promouvoir la diversité comme une richesse pour notre ville. C'est l'occasion de faire la fête ensemble et de se rencontrer autour de concerts, cuisine du monde, artisanats, animations diverses.

Il s'agissait de la première édition du festival dont les valeurs et le slogan se rapprochent très fortement des nôtres (fraternité, égalité et lutte contre le racisme). Nous y avons proposé plusieurs animations se rapportant à notre campagne de sensibilisation « Fuck Discrimination ». Il s'agit d'interpeller les badauds sur des questions liées à l'intégration, aux stéréotypes et aux préjugés liés aux personnes étrangères et d'origine étrangère. Plusieurs animations sont proposées et adaptées afin de pouvoir toucher un public d'enfants et d'adultes. Au travers de cette animation, nous proposons aux personnes de s'informer et de déconstruire des préjugés souvent rependus dans la sphère publique et les médias.

Ce festival qui a rassemblé plus de 500 personnes proposait un large panel d'activités :

Un village « cuisine du monde », un colloque sur les enjeux de l'antiracisme aujourd'hui ainsi que des concerts.

Objectifs

- Intégrer la campagne « Fuck Discrimination » dans un événement local.
- Proposer une structure visible, attractive et permettant d'être rapidement identifié.
- Présenter les différents services du CRVI via des folders et différents supports.
- Déconstruire les préjugés et les stéréotypes présents dans l'opinion publique.

ENTRÉE GRATUITE

WWW.FESTIVAL-LIBERTAD.BE

FESTIVAL LIBERTAD

ENGAGÉ POUR UNE SOCIÉTÉ INCLUSIVE ET FRATERNELLE

4 JUIN 2016 DÈS 12H00

PLACE DU MARTYR À VERVIERS

ÉCHANGE D'IDÉES ET DÉBAT
« LES ENJEUX DE
L'ANTI-RACISME AUJOURD'HUI »
AVEC LA PRÉSENCE DE :
C. TORREKENS, H. BOUSETTA
R. LIOGIER, P. CHARLIER

CUISINE DU MONDE
ANIMATIONS
DEMO SKATE



SIMON RAKET

16H40

GUESS WHAT 12H45

TOUKO SARI 18H40

COMITY ROOTS
REGGAE 14H50

LES R'TARDATAIRES 20H45



BRUXELLES, RÉPUBLIQUE - CRIVI ASBL - PLACE DU MARTYR 33 - 4800 VERVIERS

LANCEMENT DE LA CAMPAGNE : I LOVE MY VERVIERS

Partenaires

Les différents partis politiques démocratiques du collège communal

Description de l'action

Le 15 janvier 2015, la ville de Verviers fut marquée par une descente de police dans le cadre de la lutte anti-terroriste, suite à cet événement tragique, l'image de la ville et de ses habitants a été fortement stigmatisée. Un an après, et craignant que ce triste anniversaire ne soit présent dans la presse et dans les mémoires collectives, le CRVI a décidé de prendre le contrepied en célébrant son attachement à la ville de Verviers.

C'est ainsi que nous avons défini un slogan à la fois simple et fort « **I love my Verviers** ».

Le 15 janvier au petit matin, nous avons donc été distribuer des badges portant notre slogan à la gare et à l'entrée des écoles secondaires de Verviers. Nous avons également réalisé des tags éphémères et des affiches mentionnant notre slogan dans tout le centre-ville. Cette action a rencontré un énorme succès avec la distribution de plus de 500 badges à des étudiants, des policiers, des commerçants. Nous avons également senti une vraie adhésion à ce message et une fierté non dissimulée a porté ce badge qui a permis à chaque verviétois de s'associer positivement à cette action.

Objectifs

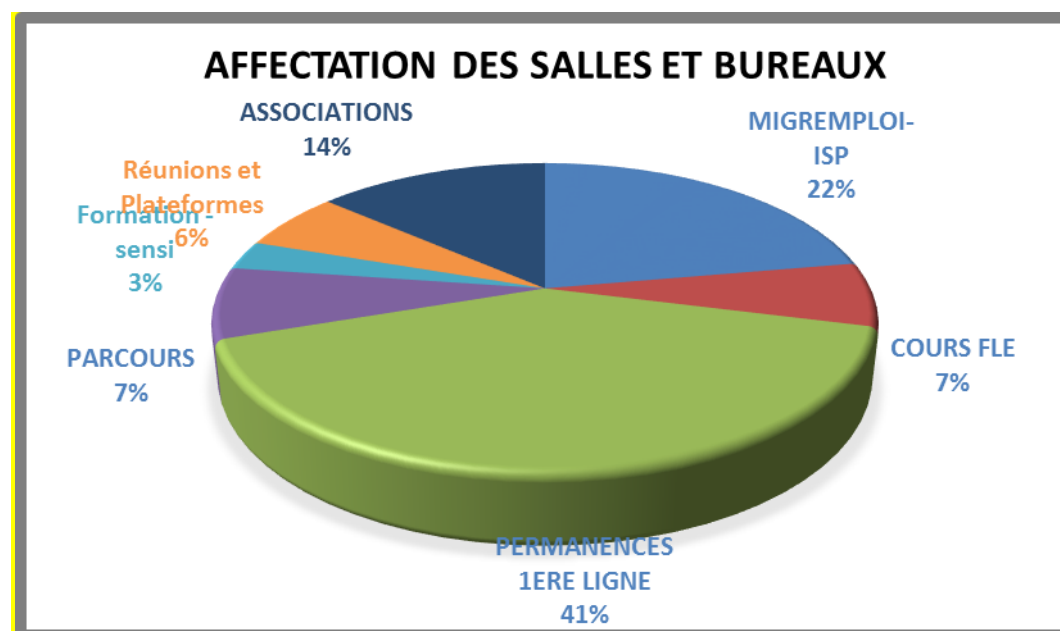
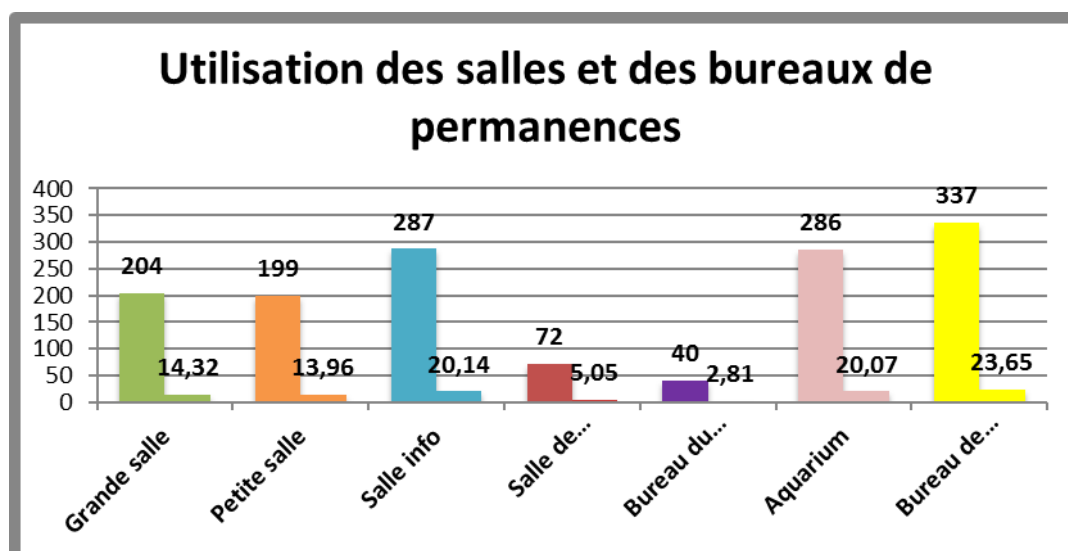
- Continuer d'affirmer le CRVI comme un acteur reconnu de la vie verviétoise,
- Fédérer les différents acteurs de la société civile à travers un message positif,
- Lutter contre la stigmatisation et la discrimination liées à l'appartenance verviétoise,
- Participer à la création d'un sentiment d'appartenance commun à l'identité verviétoise.



I ♥
MY →
VERVIERS

Taux d'occupation des salles du CRVI en 2016

Depuis 2012, le CRVI met à disposition des partenaires ses différentes salles et les bureaux de permanences. Nous sommes confrontés à une demande croissante de l'extérieur mais aussi à une utilisation très importante en interne au vu de l'évolution des missions et des moyens humains. Voici une photographie de la situation en 2016.



A noter une augmentation très significative de l'utilisation des locaux et des bureaux de part de l'activité croissante du CRVI et de ses partenaires. En 2016, **il y a eu 1713 occupations pour 1118 en 2015 et 617 en 2014.**

Interpellation, le CRVI dans la presse

Il s'agit ici de la communication externe qui vise plusieurs objectifs :

- Faire connaître les actions du CRVI auprès du public cible,
- Promouvoir les actions des associations,
- Faire passer les messages et avis du CRVI auprès du grand public.

La communication est un axe complexe de nos missions.

En effet, il faut certes avoir de la visibilité, mais fondée sur des actions concertées, concrètes et mesurables afin de prétendre à une forme de crédibilité et in fine avoir une légitimité.

L'objectif final de la communication n'est pas la visibilité comme « fin en soi », mais bien l'opportunité de prendre une place, de porter une parole professionnelle dans le débat public local et régional. Le CRVI ne peut se passer d'une réflexion de fond sur les concepts, les objectifs, les missions, la politique locale et régionale.

Effectivement, interpellier le politique local est un axe de travail primordial du CRVI, mais cela ne peut se faire qu'avec méthode et juste mesure sur base d'argumentations, d'actions, de diagnostics pertinents. L'interpellation politique reste un travail de tous les instants. Toutefois, nous souhaitons la valoriser comme telle dans le souci de la nommer, de l'objectiver et de l'évaluer. Nous agissons essentiellement au sein d'espaces et de coordinations institués.

C'est probablement uniquement sur base de cette méthode de travail que le CRVI peut à terme être perçu comme un interlocuteur crédible même s'il est critique.

Ainsi, la communication et les prises de parole du CRVI seront autant d'occasions de construire des collaborations locales visant à améliorer un tant soit peu les politiques ô combien complexes d'intégration et spécialement en ces temps difficiles où la vision sociétale que nous visons est à contre courant de la pensée majoritaire.

Action symbolique positive à l'occasion de l'anniversaire du raid

Ils taguent « I love my Verviers »

Le CRVI (Centre d'intégration pour les personnes étrangères ou d'origine étrangère) a voulu marquer le coup en faisant passer un message positif à l'occasion de l'anniversaire du raid meurtrier rue de la Colline. Hier, dès 5 heures du matin, ils ont tagué « I love my Verviers » dans le centre-ville, distribué des badges et collé une série d'affiches accompagnés des élus locaux Maxime Degey (MR), Malik Ben Achour (PS), Claude Orban (cdH) et Nezha Darraji (Ecolo).

« Notre action "I love my Verviers" est un message d'engagement, d'adhésion et d'affection à une ville qui, bien sûr éprouve comme beaucoup de villes européennes des difficultés, mais qui recèle aussi un énorme potentiel et regorge de talents collectifs et individuels. Ce slogan que nous voulons mobilisateur, fédérateur et initiateur d'autres actions concertées, est simplement un cri de ralliement positif en guise de meilleurs vœux pour 2016. », fait savoir le CRVI. 📍



La Meuse Verviers – 16.01.2016

GRAND
SOIR 3

Belgique : des cours de savoir-vivre pour les migrants

À Bruxelles, une équipe de France3 a assisté à un nouveau type de cours pour les réfugiés, une initiation aux différences de culture. Certains prônent même des cours uniquement consacrés au respect de la femme.

http://www.francetvinfo.fr/monde/europe/violences-a-cologne/belgique-des-cours-de-savoir-vivre-pour-les-migrants_1287525.html

France 3 – Grand Soir 3 – Mardi 26.01.2016

Logement : quel accès pour les réfugiés ?

Trouver un toit est un parcours du combattant pour les réfugiés qui sortent des centres. À Verviers, des pistes de solutions sont à l'étude.

• Manon DUMOULIN

Elles ont obtenu le statut de réfugié mais le combat ne fait que commencer pour les personnes, couples et familles qui quittent les centres d'accueil de nos régions. Malgré le besoin primordial de trouver un logement pour démarrer leur intégration, les recherches se heurtent à de nombreuses difficultés. À Verviers, cela fait plusieurs mois que les demandes affluent mais peinent à se concrétiser.

« Les personnes qui sortent des centres ne sont clairement pas dans des conditions favorables pour accéder au logement : pas de revenu, pas de maîtrise de la langue et souvent en situation d'urgence, explique l'échevine du Logement à Verviers Sophie Lambert (PS). Étant responsable de cette matière, j'ai déjà été contactée par différentes associations qui travaillent en collaboration avec le CRVI (le Centre régional verviétois pour l'intégration des personnes étrangères) et qui témoignent de cette difficulté. On a réussi à trouver des solutions au compte-gouttes mais je sais qu'à terme, il faudra des réponses plus structurelles. »

D'autant que les demandes ne vont pas diminuer de sitôt. D'ici quelques semaines, de nombreux réfugiés quitteront le centre de Fraipont à la recherche d'un nouveau toit dans la région. « J'ai déjà rencontré le responsable du centre

pour qu'il m'explique la réalité de ces personnes, identifier leurs difficultés et leurs besoins, poursuit l'échevine verviétoise. J'en suis venue à la conclusion qu'au niveau de la Ville, il fallait qu'on envisage des solutions dès aujourd'hui pour ne pas devoir réagir en urgence le moment venu. »

Une « formation » au logement et une centralisation de l'offre

La première piste qui pourrait être développée par la Ville, c'est la mise en place d'un guichet unique où serait centralisée l'offre de logement sur tout l'arrondissement. « L'idée, c'est de ne pas se cantonner à Verviers mais de rassembler les possibilités qui existent sur l'arrondissement, tant au niveau du secteur privé que public, détaille Sophie Lambert. Les personnes trouveraient aussi dans ce guichet les informations concernant Logivesdre, Logéo et les différentes démarches à entreprendre ». Deuxième piste à l'étude : la création d'un « module pédagogique de l'habitat » pour convaincre les propriétaires réticents. « Les propriétaires ont l'impression que les migrants n'ont pas le même rapport à l'immobilier que nous parce qu'ils ne savent pas comment trier les déchets, comment fonctionnent les charges ou un contrat de bail. Mais tout cela pourrait être appris au centre d'accueil et validé par l'instance pour rassurer les propriétaires craintifs. »

Ce lundi, l'échevine du Logement rencontrait la présidente du CPAS et l'échevinat de l'Intégration afin de mettre les différentes pistes sur la table et dégager ensemble des solutions concrètes. « Le logement est un élément crucial pour l'intégration des migrants et, pour le moment, il n'y a pas encore d'appel à projet spécifique. Il faudra voir les aides qu'on pourra recevoir ou non mais, clairement, les villes devront aussi s'investir. » ■



Les réfugiés qui sortent des centres d'accueil sont nombreux à toquer aux portes de Verviers, en vain.

Aucun public ne doit être privilégié

À l'heure actuelle, ce sont surtout les associations verviétoises qui coordonnent la recherche de logement pour les demandeurs d'asile reconnus qui sortent des centres d'accueil. Au Centre régional de Verviers pour l'intégration (CRVI), une première réunion s'est tenue la semaine dernière et a rassemblé plus de 45 personnes (bénévoles, services publics, associations...) autour de cette problématique complexe.

« Notre objectif, c'est de trouver ensemble des pistes positives et de faire en sorte que, sur l'arrondissement, tout le monde preme sa part, explique le directeur du



Daniel Martin, directeur du Centre régional de Verviers pour l'intégration.

CRVI Daniel Martin. Il n'est pas question non plus de privilégier les réfugiés, il y a d'autres publics qui sont en précarité depuis longtemps chez nous et dont nous de-

avons aussi nous occuper. »

Pour Daniel Martin, ce n'est qu'en misant sur une collaboration active entre les différentes forces vives qu'on pourra répondre à la problématique, en évitant aussi l'arrivée de nouveaux sans-abri ou ghettos dans nos régions. « Malgré la difficulté, on sent qu'il y a énormément de bonnes volontés et une envie de faire les choses ensemble. Que ce soit du côté de la plateforme pour les réfugiés et démunis de Verviers ou celle de la région, des services publics, des bénévoles, ils ont tous répondu présents et nous allons continuer à travailler ensemble pour relever ces nouveaux défis. » ■ Ma.D.

L'Avenir Verviers – 03.05.2016

VERVIERS

«T'as de beaux clichés», la BD au service des réfugiés



EdA Marion DUMOUJIN

Des sous-verre humoristiques customisés par les dessinateurs Pierre Kroll et Jean-Marc Daele seront distribués dans les cafés de toute la région.

Cet été, 70 000 sous-verre humoristiques sur les réfugiés seront distribués dans les festivals et cafés. Pour briser avec humour les clichés et s'informer.

● **Manon DUMOULIN**

« **O**n est envahi par les migrants, ils viennent prendre l'emploi des Belges, il y a certainement des terroristes parmi eux... » Ces phrases vous paraissent familières ? Pas étonnant, ce sont quelques-uns des clichés qui ont la vie dure lorsque l'on parle des réfugiés. Il suffit pourtant d'un peu d'information pour apprendre à les démonter. Et pourquoi ne pas le faire autour d'un petit verre ? Cet été, la plate-

forme provinciale de soutien aux réfugiés en collaboration avec l'ASBL Ciré (Coordination et initiatives pour réfugiés et étrangers), les centres régionaux pour l'intégration (CRVI et Cripel), la Croix-Rouge et Fedasil lancent une grande campagne humoristique : « T'as de beaux clichés, tu sais ?! » Dès ce lundi, 70 000 sous-verre humoristiques vont faire leur apparition dans les cafés et événements Horeca de la province de Liège. Des sous bocks qui ont été customisés autour de 7 thématiques avec, au recto, une caricature humoristique réalisée par les dessinateurs Pierre Kroll et Jean-Marc Daele et, au verso, un message d'information pour déconstruire le préjugé. « Le but de cette campagne, c'est de pouvoir susciter le débat sans pour autant culpabiliser les gens, explique Daniel Martin, le directeur du Centre régional verviétois pour l'intégra-

tion. Lorsqu'on organise des conférences ou des débats dans nos locaux, on s'adresse à des personnes qui sont déjà convaincues. Ici, on va toucher tous les publics, ceux qui vont boire un verre, ceux qui vont aux Francos ou à FiestaCity. C'est une manière ludique de sensibiliser les gens à ces idées préconçues que l'on véhicule par méconnaissance de l'autre. »

Une campagne d'autant plus importante que d'ici quelques mois, près de 1 000 réfugiés vont devoir trouver un nouveau logement suite à la fermeture des centres d'accueil de Jalhay, Elsenborn et Spa. « Le drame, c'est que ces personnes vont de rupture en rupture. On leur apprend qu'il faut développer un réseau pour s'intégrer puis on les envoie ailleurs sans tenir compte de la langue et des liens créés. Bien plus qu'une crise des réfugiés, nous sommes face à une crise de solidarité et c'est pour ça qu'il est plus que temps de stopper les préjugés. » ■

965 personnes à reloger

D'ici le 31 décembre, trois centres d'accueil fermeront définitivement leurs portes en région verviétoise. Pour Fedasil et les associations de soutien aux réfugiés, la chasse aux logements est déjà lancée. « L'idéal aurait été de répartir ces personnes entre les communes en fonction du nombre d'habitants, mais le plan de répartition a finalement été reporté. Du coup, personne n'ose se lancer, les politiques ont peur des réactions de leur électorat, déplore Daniel Martin. C'est pourquoi nous allons lancer un cadastre positif du logement avec la liste des propriétaires qui sont d'accord de louer leur bien à une famille de réfugiés. En réalité, ça ne passe de la même manière qu'avec n'importe quel autre loca-



Pour beaucoup d'économistes, l'immigration a un effet positif sur l'emploi et les salaires.

taire. Il faut juste pouvoir les rassurer. » Au 1^{er} mai, la province de Liège comptait 4 666 personnes accueillies dans les centres et initiatives locales d'accueil du CPAS. 965 d'entre elles devront prochainement être relogées. ■

Mobilisation aussi en ville

Ce 20 juin, plusieurs associations se sont aussi réunies au centre de Verviers dans le cadre de la journée mondiale des réfugiés. L'occasion d'échanger avec les Verviétois sur les nombreuses idées reçues et d'offrir un espace de parole à tous les publics. « Nous avons prévu plusieurs animations et nous sommes satisfaits de voir que ça a bien porté ses fruits témoigne Céline Grégoire de l'ASBL Espace 28. On a beaucoup parlé des réfugiés dans les médias ces derniers mois. Aujourd'hui, on voulait que chacun ait l'occasion de partager ses questions et ses craintes. Un échange réussi puisque plusieurs réfugiés ont pris part à l'action sur la place Verte, nouant des contacts avec des passants de tous bords.

L'Avenir Verviers – 21.06.2016

Rapport d'activités 2016

Verviers s' imagine en Cité interculturelle

La Ville et le CRVI sont partis à la découverte du réseau Cités interculturelles du Conseil de l'Europe

Déjà 99 villes européennes ont adhéré à la charte des cités interculturelles portée par le Conseil de l'Europe. Verviers pourrait se porter candidate, c'est le souhait du Centre régional pour l'intégration (CRVI). Coté Ville, la réflexion est engagée et pourrait tomber sur la table du Collège dans les prochaines semaines.

L'interculturalité est un des thèmes incontournables à Verviers. Un thème qui doit figurer dans différentes politiques communales. Raison pour laquelle le Centre régional pour l'intégration de Verviers (CRVI) a convié la ville de Verviers à un voyage de travail à Lyon (France). Dans

ter du projet de cité interculturelle auquel adhère déjà Lyon. Ce projet, porté par le Conseil de l'Europe, aide les villes confrontées à l'interculturalité à y apporter les bonnes réponses, que ce soit pour « créer un sentiment d'identité plurielle », « pour mettre en place un modèle responsabilisant tous les membres de la communauté », « tomber les frontières entre les groupes ethniques », « construire un discours positif », etc. Il compte ainsi déjà 99 villes européennes dont Lyon. « Sur place, nous avons fait différentes rencontres pour mieux comprendre l'intérêt d'entrer dans ce réseau. Il permet entre autres d'avoir accès aux bonnes pratiques en la matière, d'assister à différentes réunions sur l'année et de répondre à la question "que faire de l'interculturalité?" », explique le directeur du CRVI, Daniel Martin. « Si Verviers pose sa candidature, la ville devra développer des actions, participer à des échanges et amener de bonnes pratiques. »

Mais avant toute chose, la Ville devra constituer un dossier de candidature, à remettre au Conseil de l'Europe qui décidera d'intégrer ou non Verviers dans le réseau. Verviers devra expliquer pourquoi s'engager, comment... « Il y a tout un cahier des charges », ajoute Daniel Martin. Ensuite, de nombreuses villes engagées ont investi la charte



Elle pourrait intégrer un réseau de 99 villes européennes qui travaillent sur l'interculturalité. © CRVI

des cités interculturelles sous le prisme d'une politique en particulier. Lyon travaille ainsi l'interculturalité dans la culture. À Verviers d'autres thématiques communales pourraient être investies, selon le directeur du CRVI. « Il y a l'urbanisme, qui a provoqué un repli des communautés les unes sur les autres et a fait de Verviers une ville qui se fragmente. Mais ce serait un travail à long terme. Il faudrait aussi accentuer les actions intercommunautaires ou interquartiers. » Un travail qui pourra se faire en part-

en charge par le CRVI et toute autre association qui souhaiterait s'investir. L'angle sous lequel travailler l'interculturalité pourra être déterminé lors de la phase de diagnostic, une fois l'adhésion réalisée. Elle permettra d'établir des priorités en matière d'actions.

Enfin, la participation au réseau des cités interculturelles ne serait pas forcément un fardeau financier pour la ville. « Quand il y a un échange de bonnes pratiques, on économise des erreurs. Puis l'inscription peut être prise

en charge par le CRVI s'il est partenaire de la Ville », souligne encore son directeur, qui voit vraiment dans cette adhésion une opportunité. « On parle de Verviers plus souvent en mal qu'en bien, donc ça aurait du sens. Ça fait un moment qu'on en parle (au sein du CRVI, NDLR) et qu'on y pense. Ce ne sera pas la patnacée mais c'est une posture positive par rapport à l'interculturalité. L'inclusion de Verviers dans un réseau lui permettrait de sortir de sa vision locale. »

AURÉLIE FRANSOLET

Réflexion à la Ville

« Verviers serait la 1^{re} ville francophone en Belgique »

Si le CRVI est convaincu du potentiel d'une telle adhésion, une réflexion doit encore être menée au niveau de la Ville. « C'est une charte avec des engagements, donc il faut prendre le recul nécessaire avant de décider quoi que ce soit. On doit en réfléchir au sein du groupe cdH, puis au Collège », note Claude Orban, échevin de la Vie associative, présent à Lyon avec sa casquette de président du CRVI. L'échevin de l'Intégration sociale, Malik Ben Achour, également sur place à Lyon, est visiblement emballé par ce projet. « C'est quelque chose que je compte proposer lors d'un prochain Collège, il faut qu'on puisse débattre de l'opportunité. En Belgique, il n'y a que Turnhout qui a adhéré à cette charte des cités interculturelles. Donc Verviers serait la première ville francophone belge. Ce serait un message politiquement fort. Ça nous permettrait encore de puiser des projets, des idées qui nous intéressent en n'étant pas dans un carcan imposé. »



L'ÉQUIPE

Les représentants du CRVI ont emmené les échevins Malik Ben Achour et Claude Orban à Lyon

le cadre du week-end Dialogues en Humanité, ils ont pu y discu-

La Meuse Verviers – 05.07.2016

RÉGION VERVIÉTOISE - SOCIAL

Les réfugiés face au piège des logements

CRVI et CPAS s'associent pour éviter aux réfugiés d'être confrontés aux proprios peu scrupuleux

Les réfugiés qui sortent des centres d'accueil se trouvent souvent démunis pour trouver un logement convenable. Le Centre pour l'Intégration, le CPAS et le Dispositif d'urgence sociale s'unissent donc pour mettre sur pied une plateforme d'aide à ces personnes. Elle disposera à terme d'un cadastre des propriétaires prêts à louer leurs biens aux réfugiés.

Les cas de réfugiés qui louent chez des propriétaires peu scrupuleux sont monnaie courante à Verviers. « Les réfugiés ont deux mois pour trouver un logement en sortant des centres d'accueil, tout en ne connaissant pas nos législations », explique Martine Renier, présidente du CPAS de Verviers. Dans la précipitation et sans de bonnes informations, « ils se retrouvent dans des logements non adaptés, où la qualité n'est pas là et où les prix sont très élevés. »

C'est suite à ce constat que le CPAS, le Centre régional pour l'Intégration de Verviers (CRVI) et le Dispositif d'urgence sociale (DUS) ont décidé de mettre en place une plateforme d'aide au logement pour les réfugiés. « Le but est de constituer quelque chose au niveau de l'arrondissement. On espère convaincre d'autres CPAS de rejoindre cette plateforme », poursuit Martine Renier. « Je n'ai pas souhaité inclure Logivesdre ou Logeo, parce que je ne vois pas pourquoi ces personnes seraient prioritaires pour un logement par rapport à d'autres. »

Une personne vient d'être embauchée sous article 60 pour intégrer de cette plateforme, qui fonctionnera aussi grâce à plusieurs bénévoles. « L'objectif est d'essayer de dresser un cadastre positif des propriétaires qui sont d'accord de louer leurs logements. On ne va pas courir après les gens qui refusent des réfugiés. Sinon,

les bénévoles s'épuisent », détaille Daniel Martin, directeur du CRVI. « On va commencer ce cadastre prochainement. Ce sera ain-



« Objectif : dresser un cadastre des propriétaires qui sont d'accord de louer leurs logements »

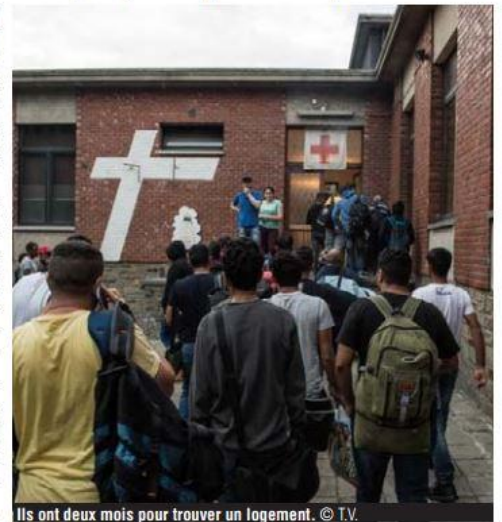
Daniel Martin

si une sorte de banque de données des gens qui acceptent de louer leurs logements à des réfugiés, parce que les craintes des propriétaires existent. C'est pourquoi nous serons là pour les rassurer par rapport à l'état des lieux, à la caution, etc. Et l'idée est de ne s'adresser qu'à des gens de bonne volonté. »

Un travail ambitieux qui vise à trouver des partenaires au logement fiable, tout en les rassurant, et à loger des réfugiés à la merci de mauvais loueurs. « Les réfugiés acceptent des choses inacceptables et se font voler dans certains cas », reconnaît Daniel Martin, qui rejoint ainsi Martine Renier.

Le CRVI rentre également le projet auprès de la Région wallonne afin d'obtenir encore une aide substantielle. La plateforme mise en place devrait s'installer dans un local mis à disposition par le CRVI ou Espace 28. ●

AURÉLIE FRANSOLET



Ils ont deux mois pour trouver un logement. © T.V.

La Meuse – 08.10.2016

Conclusion

Travailler à l'intégration, à l'inclusion sociale pourrait avoir un côté très démoralisant tant ces concepts sont connotés négativement dans l'imaginaire collectif et dans les médias.

Et pourtant, des années comme 2016 sont vraiment des occasions de mesurer un tant soit peu l'utilité sociale d'un service comme le CRVI. En effet, malgré la surcharge de travail collective, malgré l'investissement et la pression, l'équipe du CRVI toute entière a partagé ce sentiment d'utilité.

Être dans le débat public, prendre et tenir des positions engagées dans l'espace médiatique, intervenir comme un acteur local et régional oblige toute l'équipe à hausser son niveau d'exigence pour être quotidiennement à la hauteur des débats initiés.

Le CRVI est devenu un interlocuteur sûr et avec lequel il faut compter en matière de réflexion, d'interpellation et d'action pour une société plus inclusive, plus égalitaire et moins discriminante. C'est évidemment le fruit d'un travail collectif rigoureux, d'une volonté de formation continuée et d'une motivation de chacun d'entre nous.

Le moins que l'on puisse dire c'est que le CRVI est à contre-courant des vagues d'opinions publiques actuelles... Qu'il s'agisse de populisme, de politiques migratoires, de repli sur soi, de stigmatisation de certaines franges de la population, force est de constater que le CRVI doit hausser le ton et le niveau de ses interventions pour être entendu et faire entendre son point de vue. **Défendre une vision sociale dont le construire ensemble passe par l'égalité, la tolérance et le respect des minorités est devenue notre leitmotiv.**

Alors sans angélisme, sans aveuglement, le CRVI se doit d'améliorer sans cesse ses outils, ses interventions et doit hausser le niveau de compétences collégiales de l'équipe pour rester l'acteur incontournable que tant d'années de travail lui ont donné d'être.

2017 sera l'année de la mise en œuvre des 4 axes parcours d'intégration obligatoire avec son lot d'incertitudes sur le rapport aux parties prenantes (communes, ILI, CPAS et Forem). C'est aussi l'enjeu de l'apprentissage du français, de la citoyenneté et de l'accompagnement des opérateurs et des bénéficiaires sur le terrain ... Une multitude de questions restent en suspens et comme acteur de référence, nous serons attendus au tournant, cela nécessitera une vigilance collective et une exigence de tous les instants...

Nous nous engageons à faire le maximum !

Pour l'équipe,
Farid Nagui
Daniel Martin